



Pomorze  
**Zachodnie**  
Strategia 2030



# SPECJALNA STREFA WŁĄCZENIA NA OBSZARZE WOJEWÓDZTWA ZACHODNIOPOMORSKIEGO ORAZ PLANOWANE KIERUNKI DZIAŁAŃ INTERWENCYJNYCH

Urząd Marszałkowski Województwa Zachodniopomorskiego

SZCZECIN 2021 r.

## Spis treści

---

1.	Określenie problemu .....	3
2.	Województwo zachodniopomorskie w świetle zapisów krajowych dokumentów strategicznych .....	3
3.	Wybrane zjawiska i problemy województwa zachodniopomorskiego wymagające podjęcia interwencji .....	7
3.1.	Ograniczenia rozwojowe regionu .....	7
3.2.	Analiza wewnątrzregionalnych uwarunkowań rozwojowych .....	20
3.3.	Delimitacja obszaru wsparcia.....	30
4.	Kierunki interwencji na obszarze Specjalnej Strefy Włączenia.....	36
5.	Monitorowanie i okresowa ocena adekwatności SSW .....	37
	Spis Map .....	38
	Spis Tabel .....	38



## 1. Określenie problemu

Województwo zachodniopomorskie charakteryzuje się niejednorodnym poziomem rozwoju społeczno-gospodarczego. Obszary usytuowane wokół aglomeracji szczecińskiej i miasta Koszalin cechuje wyższy poziom rozwoju, a jednocześnie obok nich występują obszary problemowe o relatywnie niższym poziomie rozwoju, często powyższe uwarunkowania rozwojowe województwa wynikają z peryferyjnego usytuowania względem centrum regionu głównych ośrodków wzrostu tj.: Szczecińskiego Obszaru Metropolitalnego oraz obszaru funkcjonalnego Koszalina. Obserwuje się również proces ugruntowania deficytów rozwojowych obszarów problemowych, będący przede wszystkim wynikiem osłabienia bazy ekonomicznej i niewystarczającej liczby miejsc pracy (w szczególności na obszarach wiejskich). Jest to związane między innymi z wciąż nieprzezwycięzonymi problemami strukturalnymi spowodowanymi likwidacją Państwowych Gospodarstw Rolnych oraz ograniczonymi endogenicznymi potencjałami rozwojowymi obszarów wiejskich. Powyższe uwarunkowania rozwojowe stanowiły przesłankę dla sformułowania koncepcji wskazania na obszarze województwa zachodniopomorskiego tzw. Specjalnej Strefy Włączenia oraz podjęcia w stosunku do wskazanego obszaru odpowiedniej interwencji. Specjalna Strefa Włączenia po raz pierwszy została wyznaczona w 2014 r.<sup>1</sup> i podlega corocznej aktualizacji.

## 2. Województwo zachodniopomorskie w świetle zapisów krajowych dokumentów strategicznych

Nakreślony powyżej problem znalazł swoje odzwierciedlenie w krajowych dokumentach strategicznych, określających cele rozwojowe państwa – *Krajowa Strategia Rozwoju Regionalnego 2030*) oraz w *Umowie Partnerstwa* – dokumencie określającym strategię interwencji funduszy unijnych w Polsce w okresie 2014-2020 (trwają prace nad aktualizacją UP 2021-2027), a także zatwierdzonej 14 lutego 2017 r. uchwałą Rady Ministrów *Strategii na rzecz Odpowiedzialnego Rozwoju (SOR)*, będącej średniookresową strategią rozwoju kraju.

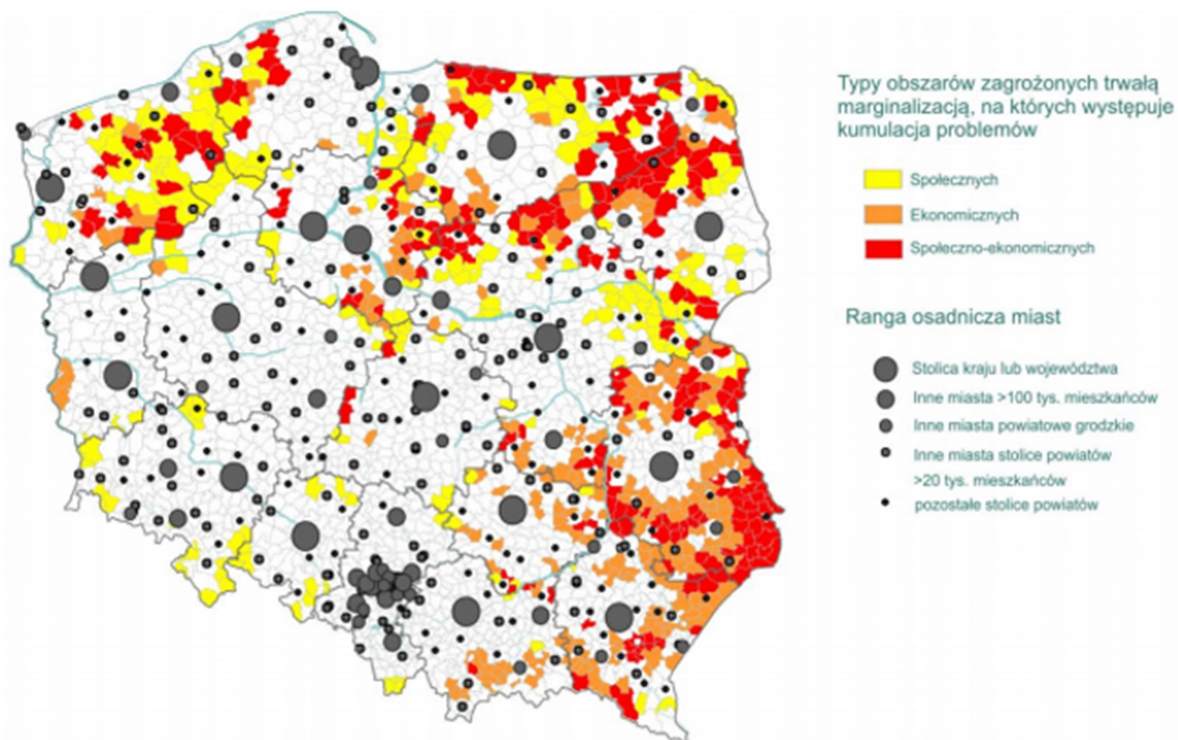
### **Strategia na Rzecz Odpowiedzialnego Rozwoju**

Strategia na Rzecz Odpowiedzialnego Rozwoju (SOR) określiła nowy model rozwoju – rozwój odpowiedzialny. Zakłada on wykorzystanie nowych czynników rozwojowych, zapewnienie udziału i korzyści wszystkim grupom społecznym zamieszkującym różne obszary kraju. Jednym z celów szczegółowych Strategii jest Rozwój społecznie wrażliwy i terytorialnie zrównoważony. Osiągnięcie tego celu powinno doprowadzić do wzmocnienia terytorialnych potencjałów rozwojowych głównie w kierunku aktywizacji gospodarczej, rozwoju lokalnych rynków pracy, zwiększenia spójności społecznej i infrastrukturalnej. Podejmowane działania rozwojowe powinny łączyć działania sektorowe i różne źródła finansowania oraz być ukierunkowane terytorialnie.

Zgodnie z przyjętym modelem odpowiedzialnego rozwoju w sposób szczególny potraktowane powinny być obszary zmagające się ze strukturalnymi problemami rozwojowymi. Jako główne obszary strategicznej interwencji, wobec których prowadzone powinny być szczególne działania rozwojowe określono miasta średnie tracące funkcje społeczno-gospodarcze oraz gminy zagrożone trwałą marginalizacją. Zostały one wyznaczone na podstawie badania Instytutu Geografii i Przestrzennego Zagospodarowania Polskiej Akademii Nauk (2016 r.) pn. „Delimitacja obszarów strategicznej interwencji państwa: obszarów wzrostu i obszarów problemowych”.

<sup>1</sup> Na podstawie uchwały nr 653/14 Zarządu Województwa Zachodniopomorskiego z dnia 22 kwietnia 2014 r.

Mapa 1. Typy obszarów zagrożonych trwałą marginalizacją, na których trwale występuje kumulacja problemów



Źródło: Strategia na rzecz Odpowiedzialnego Rozwoju, s. 179 (Rysunek 12).

## 4

### **Umowa Partnerstwa**

Umowa Partnerstwa (UP) jest podstawowym dokumentem, który określa współpracę UE z Polską. To uzgodniona z Komisją Europejską strategia wykorzystania Funduszy Europejskich w najbliższej dekadzie. Skierowana jest zarówno do urzędników, jak i beneficjentów, którzy realizują projekty. Określa cele i zakres interwencji, odpowiedzialne instytucje za zarządzanie funduszami, programy oraz ich finansowanie. Umowa Partnerstwa łączy ze sobą oczekiwania Komisji Europejskiej z wyzwaniami wynikającymi z krajowych dokumentów, takich jak Strategia Odpowiedzialnego Rozwoju i strategie sektorowe, które ją realizują.

Punktem wyjścia do planowania nowego okresu polityki spójności są potrzeby i wyzwania zidentyfikowane w dokumentach strategicznych. Dotyczą one kształtowania rozwoju gospodarczego i społecznego w kontekście zmian związanych z demografią, klimatem, cyfryzacją i rozwojem nowych technologii, które nie szkodzą środowisku naturalnemu.

Umowa Partnerstwa zwraca uwagę na różnice w rozwoju poszczególnych województw, a w ich granicach na zróżnicowanie między subregionami. Część pieniędzy zostanie przeznaczona dla obszarów strategicznej interwencji (OSI). Są to tereny zagrożone trwałą marginalizacją i miasta średnie, które tracą funkcje społeczno-gospodarcze. Dzięki mniejszym różnicom wewnątrz kraju zwiększamy spójność terytorialną Polski.

Zgodnie z propozycją przedstawioną w projektach dokumentów na kolejną perspektywę finansową polityka spójności na lata 2021-27 ma obejmować następujące fundusze: Europejski Fundusz Rozwoju Regionalnego (EFRR), Fundusz Spójności (FS), Europejski Fundusz Społeczny+ (EFS+) oraz Fundusz Sprawiedliwej Transformacji (FST). Wspólna polityka rybołówstwa obejmie Europejski Fundusz Morski i Rybacki (EFMR). Fundusze te wzajemnie się uzupełniają.

## **Krajowa Strategia Rozwoju Regionalnego 2030**

Zgodnie z Krajową Strategią Rozwoju Regionalnego 2030 (KSRR) prowadzone z poziomu krajowego i regionalnego działania rozwojowe powinny szczególnie wspomagać **rozwój tych obszarów, które nie mogą w pełni rozwinąć swojego potencjału rozwojowego lub utraciły funkcje społeczno-gospodarcze**. W tym celu na poziomie KSRR 2030 wyznaczone zostały Obszary Strategicznej Interwencji (OSI), na których powinny ogniskować się działania rozwojowe:

- **obszary zagrożone trwałą marginalizacją,**
- **miasta średnie tracące funkcje społeczno-gospodarcze,**
- Śląsk,
- Polska Wschodnia.

Wyznaczenie powyższych Obszarów Strategicznej Interwencji oparte było na zdiagnozowanych problemach adaptacyjnych i restrukturyzacyjnych występujących na poziomie makroregionalnym i regionalnym, ale **również z uwzględnieniem szczególnej kumulacji obszarów zagrożonych trwałą marginalizacją na poziomie subregionalnym**. Głównymi barierami rozwojowymi tych obszarów są nieefektywna gospodarka i słabo funkcjonujący rynek pracy oraz problemy demograficzne polegające na spadku liczby ludności i starzeniu się społeczeństwa. Ponadto istotną przeszkodą w realizacji polityki rozwojowej jest utrzymujące się ubóstwo, braki w wyposażeniu w podstawową infrastrukturę oraz niska dostępność transportowa i usługowa tych obszarów.

Ostateczna delimitacja<sup>2</sup> gmin zagrożonych trwałą marginalizacją, która została przyjęta przez Ministerstwo Funduszy i Polityki Regionalnej na potrzeby programowania polityki spójności UE w perspektywie 2021-2027 rozszerzyła zakres gmin województwa zachodniopomorskiego wskazanych jako zagrożonych trwałą marginalizacją do 60 (poprzednio 57).

Na terenach województwa zachodniopomorskiego wskazanych jako problemowe, na obszarze 13,84 tys. km<sup>2</sup> zamieszkuje w województwie zachodniopomorskim ponad 408 tysięcy osób – czyli prawie 25% wszystkich mieszkańców regionu.

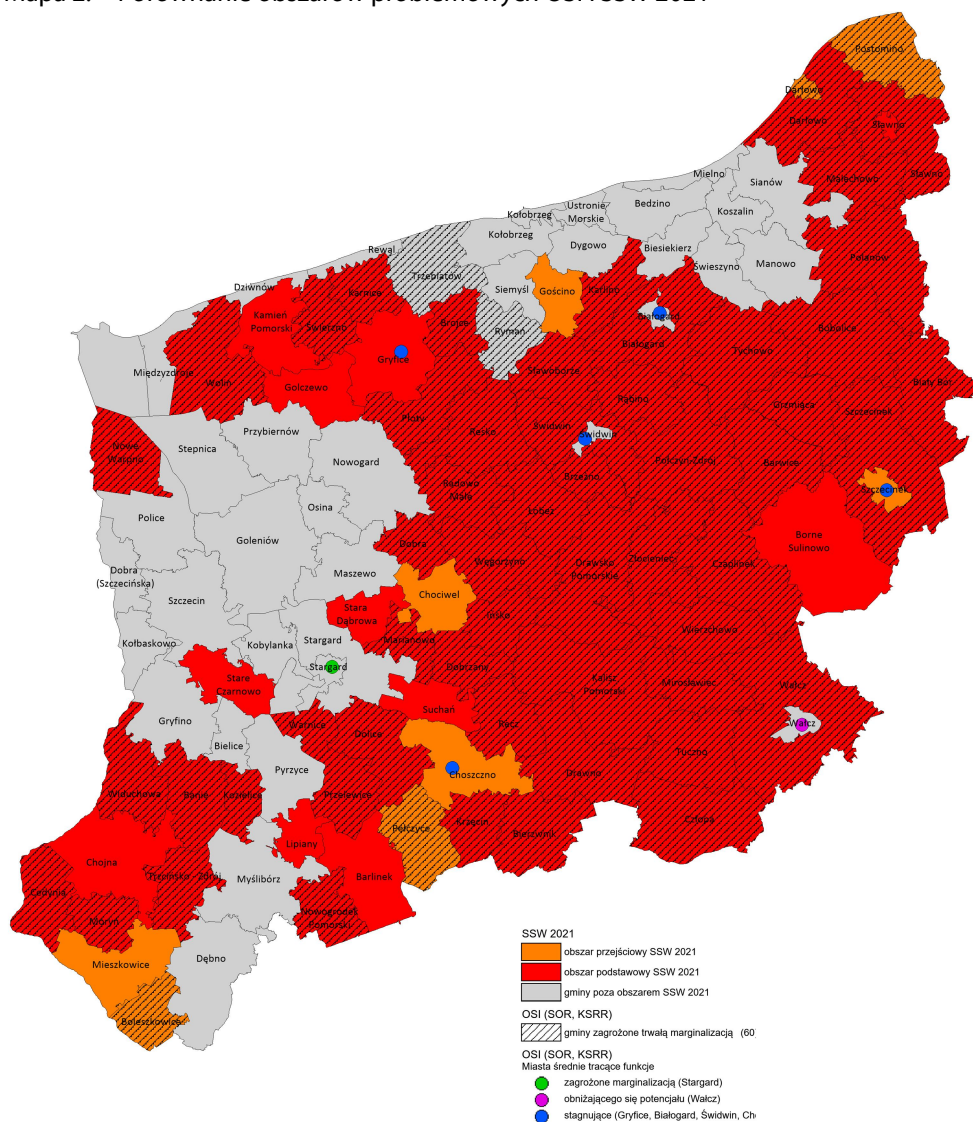
Podkreślić należy, że województwo zachodniopomorskie zajmuje czołowe miejsca w kraju pod względem zarówno odsetka gmin zagrożonych trwałą marginalizacją (4 pozycja), jak również odsetka ich powierzchni (3 pozycja), a także odsetka ich liczby mieszkańców (4 pozycja). Warto również wskazać, że z 3 powiatów w Polsce, w których gminy w 100% są gminami zagrożonymi trwałą marginalizacją, 2 zlokalizowane są w województwie zachodniopomorskim (drawski i łobeski).

Wobec znacznego zróżnicowania wewnątrzregionalnego województwa zachodniopomorskiego zaplanowanie interwencji w sposób warunkujący uruchomienie i wykorzystanie wewnętrznych zasobów oraz zainicjowanie procesów rozwojowych wymaga wyznaczenia obszarów charakteryzujących się niższą spójnością w wymiarze społecznym, gospodarczym i infrastrukturalnym oraz zidentyfikowania ich specyficznych problemów. Obszary te są określane mianem Specjalnej Strefy Włączenia.

---

<sup>2</sup> Zaktualizowana lista gmin zagrożonych trwałą marginalizacją, programowanie 2021-2027; <https://www.gov.pl/web/fundusze-regiony/krajowa-strategia-rozwoju-regionalnego>

Mapa 2. Porównanie obszarów problemowych OSI i SSW 2021



Źródło: UMWZ

## **Krajowy Plan Odbudowy**

Krajowy Plan Odbudowy (KPO) to przygotowywany na poziomie kraju członkowskiego UE dokument stanowiący podstawę do uzyskania wsparcia z Instrumentu na rzecz Odbudowy i Zwiększenia Odporności (ang. Recovery and Resilience Facility, RRF). RRF ma zapewnić państwom członkowskim w okresie następującym bezpośrednio po kryzysie wywołanym pandemią COVID-19 wsparcie poprzez zapewnienie finansowania dla projektów reform i inwestycji wpisujących się w strategiczne obszary z punktu widzenia UE, tj. transformację cyfrową i środowiskową.

Celem interwencji planowanej przez poszczególne kraje członkowskie UE w ramach RRF ma być przede wszystkim, pomoc w doraźnych działaniach związanych z redukcją niepożądanych skutków społecznych i gospodarczych kryzysu wywołanego przez COVID-19, wsparcie procesów odbudowy oraz zwiększania odporności gospodarek poszczególnych krajów członkowskich w horyzoncie długoterminowym.

KPO ma być również ukierunkowany na:

- wzmacnianie potencjału wzrostu,
- tworzenie nowych miejsc pracy,
- wzmacnianie odporności gospodarczej i społecznej,
- łagodzenie skutków kryzysu,

- zwiększanie spójności gospodarczej, społecznej i terytorialnej,
- przyczynianie się do klimatycznej i cyfrowej transformacji,
- przestrzeganie środowiskowej zasady „nie szkodzić” (co najmniej 35% środków RRF na poziomie całej UE powinno być przeznaczone na realizację celu klimatycznego).

### 3. Wybrane zjawiska i problemy województwa zachodniopomorskiego wymagające podjęcia interwencji

Sygnalizowane w omawianych wcześniej dokumentach krajowych problemy i negatywne zjawiska bezpośrednio przekładają się na niższe w stosunku do innych regionów tempo rozwoju województwa zachodniopomorskiego, a na niektórych jego obszarach – utratę potencjału rozwojowego, co bezpośrednio przyczynia się do pogłębiania dysproporcji wewnątrzregionalnych. Ten stan jest szczególnie widoczny przy analizie wartości mierników poziomu rozwoju gospodarczego i społecznego oraz wybranych wskaźników opartych na danych statystycznych.

#### 3.1. Ograniczenia rozwojowe regionu

##### **Bezrobocie**

Pomorze Zachodnie jest jednym z nielicznych regionów, które zostało bardzo silnie dotknięte przez negatywne skutki zmian ustrojowych i transformacji gospodarczej z lat 1989/90. Polska jako całość rozwijała się szybko, jednak zachodnia część Pomorza rozwijała się zdecydowanie wolniej i można w tym przypadku mówić o **wyraźnym regresie**.

W tabeli 1 przedstawiono stopę bezrobocia rejestrowanego [w %], dla Polski i województw, w okresie 2004-2019. Przez niemal cały okres od zmiany ustrojowej Pomorze Zachodnie sytuowało się jedynie przed Warmią i Mazurami.

Tabela 1. Stopa bezrobocia rejestrowanego [%], Polska i województwa, 2004-2019

	2004	2005	2006	2007	2008	2009	2010	2011	2012	2013	2014	2015	2016	2017	2018	2019
POLSKA	19,0	17,6	14,8	11,2	9,5	12,1	12,4	12,5	13,4	13,4	11,4	9,7	8,2	6,6	5,8	5,2
<b>ZACHODNIO-POMORSKIE</b>	<b>27,5</b>	<b>25,6</b>	<b>21,5</b>	<b>16,4</b>	<b>13,3</b>	<b>17,1</b>	<b>17,8</b>	<b>17,6</b>	<b>18,2</b>	<b>18,0</b>	<b>15,5</b>	<b>13,1</b>	<b>10,9</b>	<b>8,5</b>	<b>7,4</b>	<b>6,8</b>
Dolnośląskie	22,4	20,6	16,6	11,4	10,0	12,8	13,1	12,4	13,5	13,1	10,4	8,5	7,2	5,7	5,2	4,6
Kujawsko-Pomorskie	23,6	22,3	19,2	14,9	13,3	16,2	17,0	17,0	18,1	18,2	15,5	13,2	12,0	9,9	8,8	7,9
Lubelskie	17,8	17,0	15,5	13,0	11,2	12,9	13,1	13,2	14,2	14,4	12,6	11,7	10,3	8,8	8,0	7,5
Lubuskie	25,6	23,0	19,0	14,0	12,5	16,2	15,5	15,4	15,9	15,7	12,5	10,5	8,6	6,5	5,8	4,9
Łódzkie	19,5	17,9	14,7	11,2	9,2	11,9	12,2	12,9	14,0	14,1	11,8	10,3	8,5	6,7	6,1	5,4
Małopolskie	15,0	13,8	11,3	8,7	7,5	9,7	10,4	10,5	11,4	11,5	9,7	8,3	6,6	5,3	4,7	4,1
Mazowieckie	14,7	13,8	11,8	9,0	7,3	9,0	9,7	9,8	10,7	11,1	9,6	8,3	7,0	5,6	4,9	4,4
Opolskie	20,0	18,7	16,2	11,9	9,8	12,9	13,6	13,3	14,4	14,2	11,8	10,1	9,0	7,3	6,3	5,8
Podkarpackie	19,1	18,5	16,4	14,2	13,0	15,9	15,4	15,5	16,4	16,3	14,6	13,2	11,5	9,6	8,7	7,9
Podlaskie	16,1	15,6	13,3	10,4	9,7	12,8	13,8	14,1	14,7	15,1	12,9	11,8	10,3	8,5	7,7	6,9
Pomorskie	21,4	19,2	15,3	10,7	8,4	11,9	12,3	12,5	13,4	13,2	11,1	8,9	7,1	5,4	4,9	4,5
Śląskie	16,9	15,5	12,7	9,2	6,9	9,4	10,0	10,2	11,1	11,3	9,6	8,2	6,6	5,1	4,3	3,6
Świętokrzyskie	22,0	20,6	17,7	14,9	13,7	15,1	15,2	15,2	16,0	16,6	14,1	12,5	10,8	8,8	8,3	8,0
Warmińsko-Mazurskie	29,2	27,2	23,6	18,7	16,8	20,7	20,0	20,2	21,3	21,6	18,7	16,2	14,2	11,7	10,4	9,1
Wielkopolskie	15,9	14,6	11,7	7,8	6,4	9,2	9,2	9,1	9,8	9,6	7,6	6,1	4,9	3,7	3,2	2,8

Źródło: BDL GUS

Tak wysokie bezrobocie na Pomorzu Zachodnim przekładało się na pozycję wśród regionów Polski, co dla lat 2004-2019 przedstawia Tabela 2. **Województwo Zachodniopomorskie, z jednoroczną przerwą znajdowało się na 15. pozycji aż do roku 2012.**

Podjęte przez wspólnotę samorządową wysiłki inwestycyjne i silne formatowanie regionu, w tym na region turystyczny, przyniosły bardzo wyraźny spadek samego bezrobocia jak i poprawy pozycji wśród polskich województw – w latach 2017-2019 była to już pozycja 10.

Tabela 2. Pozycja według stopy bezrobocia rejestrowanego, Polska i województwa, 2004-2019

	2004	2005	2006	2007	2008	2009	2010	2011	2012	2013	2014	2015	2016	2017	2018	2019
POLSKA	—	—	—	—	—	—	—	—	—	—	—	—	—	—	—	—
<b>ZACHODNIOPOMORSKIE</b>	<b>15</b>	<b>15</b>	<b>15</b>	<b>15</b>	<b>13</b>	<b>15</b>	<b>15</b>	<b>15</b>	<b>15</b>	<b>14</b>	<b>14</b>	<b>13</b>	<b>13</b>	<b>10</b>	<b>10</b>	<b>10</b>
Dolnośląskie	12	11	11	8	9	7	7	5	6	5	5	5	6	6	6	6
Kujawsko-Pomorskie	13	13	14	13	13	13	14	14	14	15	14	14	15	15	15	13
Lubelskie	6	6	8	10	10	9	7	8	8	9	10	10	10	12	12	12
Lubuskie	14	14	13	11	11	13	13	12	11	11	9	9	8	7	7	7
Łódzkie	8	7	6	7	6	5	5	7	7	7	7	8	7	8	8	8
Małopolskie	2	1	1	2	4	4	4	4	4	4	4	3	2	3	3	3
Mazowieckie	1	1	3	3	3	1	2	2	2	2	2	3	4	5	4	4
Opolskie	9	9	9	9	8	9	9	9	9	8	7	7	9	9	9	9
Podkarpackie	7	8	10	12	12	12	12	13	13	12	13	14	14	14	14	13
Podlaskie	4	5	5	5	7	7	10	10	10	10	11	11	10	10	11	11
Pomorskie	10	10	7	6	5	5	6	6	5	6	6	6	5	4	4	5
Śląskie	5	4	4	4	2	3	3	3	3	3	2	2	2	2	2	2
Świętokrzyskie	11	11	12	13	15	11	11	11	12	13	12	12	12	12	13	15
Warmińsko-Mazurskie	16	16	16	16	16	16	16	16	16	16	16	16	16	16	16	16
Wielkopolskie	3	3	2	1	1	2	1	1	1	1	1	1	1	1	1	1

Źródło: BDL GUS

W ujęciu powiatowym bezrobocie najbardziej dotknęło powiaty oddalone od głównych ośrodków wzrostu (Szczecin, Koszalin, strefa nadmorska) i jednocześnie najbardziej dotknięte spuścizną postpegeerowską, w kilku z nich przekraczając 40%. Powiaty te według uśrednionych danych za rok 2019 (Tabela 3.) ciągle znajdują się w krajowej czołówce pod względem bezrobocia z odsetkiem przekraczającym 15% (powiaty: łobeski – 19,0%, białogardzki – 17,0% i choszczeński – 16,1%).

Tabela 3. Stopa bezrobocia rejestrowanego [%], powiaty woj. Zachodniopomorskiego, 2004-2019

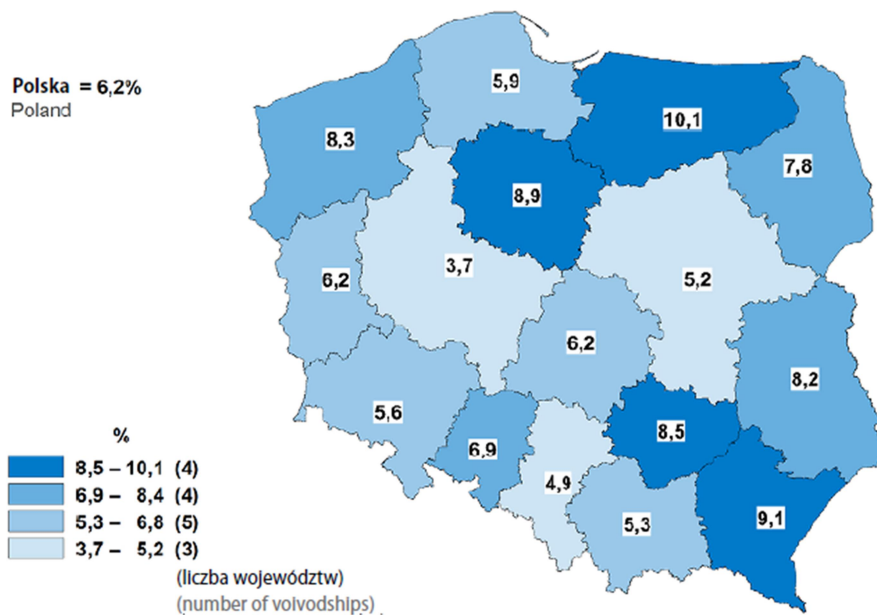
	2004	2005	2006	2007	2008	2009	2010	2011	2012	2013	2014	2015	2016	2017	2018	2019
POLSKA	19,0	17,6	14,8	11,2	9,5	12,1	12,4	12,5	13,4	13,4	11,4	9,7	8,2	6,6	5,8	5,2
<b>ZACHODNIOPOMORSKIE</b>	<b>27,5</b>	<b>25,6</b>	<b>21,5</b>	<b>16,4</b>	<b>13,3</b>	<b>17,1</b>	<b>17,8</b>	<b>17,6</b>	<b>18,2</b>	<b>18,0</b>	<b>15,5</b>	<b>13,1</b>	<b>10,9</b>	<b>8,5</b>	<b>7,4</b>	<b>6,8</b>
białogardzki	39,0	34,6	35,2	31,2	28,2	28,3	30,8	27,7	28,9	29,6	27,3	25,5	22,3	19,4	18,7	17,0
choszczeński	36,8	35,3	29,8	26,1	22,1	28,6	26,1	27,0	28,5	29,0	24,8	23,4	20,9	17,8	16,7	16,1
drawski	40,4	37,0	32,7	27,7	23,2	28,2	25,9	26,6	24,9	25,0	23,5	21,7	17,7	16,9	13,2	11,6
goleniowski	29,2	28,0	21,2	15,8	15,0	18,3	18,4	16,1	15,9	13,3	10,7	9,0	8,0	6,1	5,5	5,2
gryficki	36,9	36,1	33,2	26,2	22,6	24,8	24,0	24,5	25,4	26,8	23,6	21,3	16,3	11,6	9,3	8,3
gryfiński	32,9	30,5	25,3	20,8	17,1	21,1	23,4	21,7	22,2	22,4	18,8	15,8	14,4	11,7	10,0	7,6
kamieński	34,8	33,3	29,9	24,2	22,3	25,0	27,0	25,3	25,5	25,2	21,8	19,6	18,9	16,6	15,0	14,8
kołobrzeski	21,1	18,7	15,0	11,9	9,1	11,8	12,5	12,3	11,9	13,1	11,6	8,9	7,6	4,7	2,5	1,3
koszaliński	38,7	36,4	31,4	25,3	20,8	24,5	26,7	26,9	28,1	28,9	24,4	21,1	16,9	13,6	12,1	11,5
myśliborski	29,6	28,3	20,0	15,8	13,2	16,5	16,9	16,3	18,9	18,8	15,1	12,1	10,9	8,9	8,0	6,8
policki	23,3	22,0	18,3	14,1	13,5	16,2	16,1	15,6	14,7	14,2	10,6	9,1	7,7	5,0	4,0	3,8
pyrzycki	36,0	32,9	28,7	23,9	21,0	27,9	28,3	27,8	28,5	27,9	23,3	20,4	17,1	13,0	11,7	10,5
ślawieński	36,7	33,1	28,8	20,4	15,5	19,7	22,6	24,8	27,2	25,3	22,5	20,0	18,0	15,5	14,3	13,9
stargardzki	32,5	31,2	26,2	22,0	14,4	20,2	20,2	20,1	20,0	19,7	17,3	14,4	11,1	8,9	7,9	7,5
szczecinecki	36,7	35,1	30,9	25,3	22,4	25,7	26,4	27,0	27,6	27,4	24,7	22,2	20,1	16,5	15,4	14,6
świdwiński	40,7	38,3	34,0	28,7	23,1	25,4	27,5	26,2	26,7	27,0	24,2	21,7	17,8	16,0	14,5	12,4
wałECKI	33,4	31,3	23,7	18,4	15,5	19,5	19,8	19,8	20,6	19,9	16,9	14,8	12,5	9,7	8,7	8,7
łobeski	42,7	41,8	35,2	29,0	23,9	30,5	27,6	29,3	29,8	28,7	25,3	23,9	23,7	21,2	20,3	19,0
m. Koszalin	20,8	18,8	15,3	11,2	7,8	10,2	11,0	11,0	12,4	12,1	10,3	8,4	6,8	5,4	5,0	4,3
m. Szczecin	15,3	14,1	11,8	6,5	4,3	8,5	9,7	9,9	11,0	10,6	9,3	6,8	4,7	3,1	2,6	2,4
m. Swinoujście	20,9	19,2	16,1	11,2	8,1	10,5	11,9	10,7	10,0	10,5	8,3	7,0	5,7	5,0	4,4	3,5

Źródło: BDL GUS

Pozytywne trendy związane ze stałą – względem pozostałych regionów – poprawą sytuacji na rynku pracy wyhamowała ogólnoswiatowa pandemia Covid-19, z powodu której najwięcej straciło Pomorze Zachodnie. Region z powoli ugruntowywanej 10. pozycji, w dużej mierze dzięki rozwojowi turystyki, w ciągu zaledwie roku trwania pandemii, spadł o 2 miejsca (na 12.), **notując najwyższy roczny przyrost bezrobocia (1,5 punktu procentowego w okresie od grudnia 2019 do grudnia 2020)**. Drugim najbardziej tracącym regionem pod względem miejsc pracy jest województwo pomorskie, co udowadnia tezę, że istotniejszy wpływ na rozwój regionów ma turystyka nadmorska, nie górską.

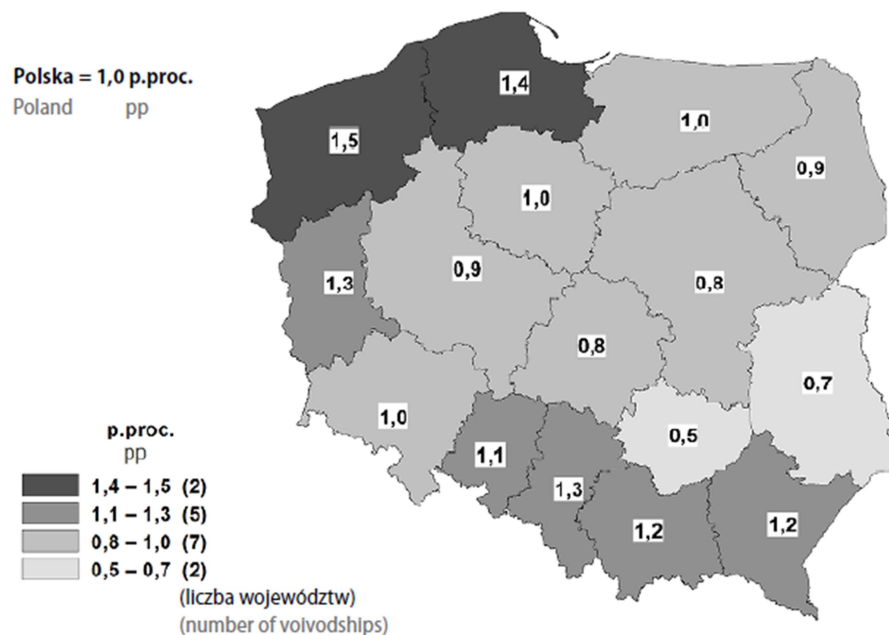


Mapa 3. Stopa bezrobocia rejestrowanego, stan w końcu grudnia 2020 r.



Źródło: Sytuacja społeczno-gospodarcza kraju w 2020 r., Główny Urząd Statystyczny

Mapa 4. Zmiana stopy bezrobocia rejestrowanego, grudzień 2020 r. do grudnia 2019 r.



Źródło: Sytuacja społeczno-gospodarcza kraju w 2020 r., Główny Urząd Statystyczny

W województwie zachodniopomorskim określony poziom Produktu Krajowego Brutto ogółem wytwarza znacznie mniejszy odsetek aktywnych zawodowo niż przeciętnie w kraju. Popyt na pracę występuje w regionie na zbliżonym poziomie jak w reszcie kraju, czego dowiodła sytuacja z końca drugiej dekady, gdzie także w Zachodniej części Pomorza trudno było znaleźć pracowników, szczególnie w okolicach Szczecina i pasie nadmorskim. **Dużym problemem jest natomiast bardzo niski współczynnik aktywności zawodowej mieszkańców Pomorza Zachodniego.**

Tabela 4. Współczynnik aktywności zawodowej (%)

POLSKA		77,1
1.	Mazowieckie	81,4
2.	Pomorskie	79,4
3.	Wielkopolskie	79,3
4.	Dolnośląskie	79,0
5.	Łódzkie	78,9
6.	Opolskie	77,2
7.	Podlaskie	77,0
8.	Małopolskie	76,3
9.	Kujawsko-Pomorskie	75,6
10.	Lubelskie	75,3
11.	Lubuskie	75,0
12.	Świętokrzyskie	74,7
13.	Śląskie	74,4
<b>13.</b>	<b>ZACHODNIOPOMORSKIE</b>	<b>74,4</b>
15.	Podkarpackie	73,4
16.	Warmińsko-Mazurskie	71,9

Źródło: BDL GUS

Podniesienie poziomu aktywności zawodowej, zwłaszcza w województwie zachodniopomorskim, powinno być swego rodzaju dźwignią, która pozwoli na dynamiczniejszy rozwój gospodarczy regionu ale także na zmniejszenie występowania problemów społecznych, cechujących region.

### Regionalny Produkt Krajowy Brutto

Pomimo wysokiego bezrobocia od początku przemian ustrojowych, rozwój regionu zapewniał jeden z największych polskich eksporterów – Stocznia Szczecińska, bezpośrednio zatrudniająca około 10 tys. pracowników oraz momentami do 50 tys. w firmach kooperujących. Jednak jej upadek na początku XXI wieku, i to podwójny, najpierw jako firmy prywatnej a następnie jako państwowej przyczynił się do kolejnej degradacji regionu. Tym razem oprócz ponownych wzrostów wskaźników bezrobocia rozpoczął się zdecydowanie wolniejszy wzrost PKB niż w pozostałej części kraju.

Tabela 5. PKB na 1 mieszkańca, Polska = 100 [%] oraz pozycja wśród regionów, 2000-2009

	2000		2001		2002		2003		2004		2005		2006		2007		2008		2009	
POLSKA	100,0		100,0		100,0		100,0		100,0		100,0		100,0		100,0		100,0		100,0	
<b>ZACHODNIOPOMORSKIE</b>	<b>99,0</b>	<b>5</b>	<b>97,1</b>	<b>6</b>	<b>95,6</b>	<b>6</b>	<b>92,4</b>	<b>7</b>	<b>90,2</b>	<b>7</b>	<b>90,5</b>	<b>7</b>	<b>89,9</b>	<b>8</b>	<b>88,4</b>	<b>9</b>	<b>89,5</b>	<b>8</b>	<b>86,4</b>	<b>8</b>
Dolnośląskie	102,9	4	101,1	4	102,7	4	102,1	4	101,2	4	103,3	4	107,2	2	108,9	2	108,2	2	108,9	2
Kujawsko-Pomorskie	89,6	8	90,3	7	89,8	8	88,9	9	88,1	10	86,4	10	86,5	10	86,2	10	85,8	11	83,4	11
Lubelskie	71,4	16	72,9	16	72,2	16	72,3	16	70,8	16	70,0	16	69,0	16	69,8	16	71,0	16	68,7	16
Lubuskie	89,4	9	88,7	9	87,9	10	86,5	10	88,7	8	90,3	8	89,7	9	89,2	7	86,7	9	85,2	9
Łódzkie	88,6	10	89,4	8	91,1	7	92,7	6	91,9	6	92,3	6	92,2	6	92,3	6	92,8	6	92,0	6
Małopolskie	89,7	7	87,7	10	88,7	9	89,3	8	88,6	9	88,6	9	90,2	7	89,0	8	89,7	7	88,8	7
Mazowieckie	152,8	1	153,6	1	151,5	1	151,5	1	151,2	1	154,5	1	155,0	1	155,1	1	152,9	1	156,3	1
Opolskie	83,4	11	81,1	11	81,2	11	79,6	12	85,4	11	83,2	11	81,5	11	84,0	11	86,1	10	83,8	10
Podkarpackie	72,7	15	73,8	15	74,2	15	74,7	15	72,7	15	72,1	15	71,4	15	70,5	15	71,7	15	70,6	15
Podlaskie	73,4	14	76,3	13	76,1	13	75,3	14	73,7	14	73,9	14	72,6	14	74,2	13	72,9	14	73,3	13
Pomorskie	98,9	6	98,7	5	100,5	5	99,3	5	98,2	5	98,9	5	98,7	5	98,6	5	95,6	5	97,7	5
Śląskie	106,2	3	107,0	2	108,6	2	108,4	2	111,5	2	107,7	2	106,0	4	105,6	3	107,1	3	107,5	4
Świętokrzyskie	77,9	12	77,9	12	79,1	12	80,0	11	79,6	12	76,7	12	78,1	12	79,5	12	82,3	12	78,8	12
Warmińsko-Mazurskie	77,5	13	75,8	14	75,4	14	76,7	13	75,7	13	75,3	13	74,6	13	73,8	14	73,8	13	72,9	14
Wielkopolskie	106,8	2	106,8	3	104,2	3	105,6	3	107,0	3	107,7	2	106,3	3	105,6	3	105,7	4	107,8	3

Źródło: BDL GUS

Na przestrzeni lat 2000-2019 Pomorze Zachodnie pod względem Produktu Krajowego Brutto na mieszkańca (PKB per capita) przesunęło się z pozycji 5. na 8. (momentami spadając na 9.).

Tabela 6. PKB na 1 mieszkańca, Polska = 100 [%] oraz pozycja wśród regionów, 2010-2019

	2010		2011		2012		2013		2014		2015		2016		2017		2018		2019*	
POLSKA	100,0		100,0		100,0		100,0		100,0		100,0		100,0		100,0		100,0		100,0	
ZACHODNIO POMORSKIE	85,6	8	84,1	8	84,1	8	83,6	8	84,2	9	84,7	8	83,9	9	83,4	8	83,2	8	83,1	8
Dolnośląskie	112,6	2	113,8	2	113,4	2	111,9	2	111,8	2	111,5	2	110,8	2	110,5	2	109,7	2	109,5	2
Kujawsko- Pomorskie	82,9	10	81,7	10	81,3	10	82,1	10	81,5	10	81,6	10	81,6	10	80,9	10	81,2	10	79,6	10
Lubelskie	69,2	16	69,7	16	70,2	15	70,9	16	70,1	16	68,8	16	69,2	16	69,3	16	67,8	16	68,4	16
Lubuskie	84,9	9	83,3	9	83,3	9	83,6	8	84,7	8	83,6	9	84,1	8	82,6	9	82,3	9	81,3	9
Łódzkie	92,7	6	92,6	6	93,3	6	93,5	6	93,9	6	93,6	6	93,4	6	93,0	6	93,1	6	94,2	6
Małopolskie	87,7	7	88,8	7	88,2	7	88,5	7	89,0	7	90,1	7	90,7	7	91,4	7	92,1	7	91,5	7
Mazowieckie	158,9	1	158,4	1	159,3	1	160,0	1	160,0	1	159,2	1	159,2	1	160,2	1	160,5	1	162,1	1
Opolskie	82,1	11	81,7	10	80,8	11	80,7	11	81,4	11	80,8	11	79,6	11	79,3	11	79,4	11	78,9	11
Podkarpackie	69,8	15	70,3	15	70,0	16	71,2	15	71,0	15	71,0	15	70,6	15	69,9	15	70,6	14	70,2	14
Podlaskie	73,5	13	73,3	13	72,0	13	73,3	12	73,0	13	71,6	13	71,3	14	72,1	12	71,7	13	72,1	12
Pomorskie	96,0	5	96,0	5	97,8	5	96,4	5	95,2	5	96,2	5	96,9	5	96,6	5	97,2	5	97,4	5
Śląskie	106,9	3	107,2	3	105,9	3	103,9	4	103,8	4	103,9	4	103,6	4	103,5	4	103,9	4	102,3	4
Świętokrzyskie	77,2	12	76,2	12	75,0	12	73,2	13	73,3	12	72,5	12	71,7	12	71,5	13	72,3	12	71,6	13
Warmińsko- Mazurskie	72,8	14	72,2	14	71,8	14	71,8	14	71,9	14	71,1	14	71,5	13	70,2	14	69,0	15	68,5	15
Wielkopolskie	105,0	4	105,0	4	105,7	4	107,1	3	107,2	3	108,5	3	109,0	3	109,1	3	108,0	3	108,5	3

Źródło: BDL GUS, \*dla roku 2019 dane szacunkowe

Spadek pozycji wśród regionów spowodowany był bardzo niską przeciętną dynamiką wzrostu PKB per capita regionu, **wynoszącą na ogół, w ciągu ostatnich 20 lat, mniej niż średnia krajowa.**

Tabela 7. Dynamika wzrostu PKB na 1 mieszkańca, rok poprzedni=100, pozycja wśród regionów, 2000-2009

	2000		2001		2002		2003		2004		2005		2006		2007		2008		2009	
POLSKA	0,0		104,4		104,0		104,5		109,7		106,2		108,1		111,1		108,3		106,6	
ZACHODNIO POMORSKIE	0,0	—	102,4	13	102,4	15	101,0	16	107,1	15	106,6	6	107,3	8	109,2	16	109,7	6	103,9	13
Dolnośląskie	0,0	—	102,6	12	105,6	3	103,9	10	108,7	7	108,4	2	112,2	1	112,9	4	107,6	12	107,9	4
Kujawsko- Pomorskie	0,0	—	105,2	5	103,4	10	103,4	11	108,7	7	104,2	13	108,2	5	110,7	9	107,9	11	104,2	12
Lubelskie	0,0	—	106,5	2	103,0	13	104,6	7	107,4	13	105,0	12	106,6	13	112,3	5	110,2	3	103,5	14
Lubuskie	0,0	—	103,6	11	103,1	12	102,8	14	112,6	3	108,2	3	107,3	8	110,4	11	105,4	15	105,1	10
Łódzkie	0,0	—	105,5	4	105,9	1	106,3	2	108,9	6	106,6	6	108,0	6	111,2	6	109,0	8	105,1	10
Małopolskie	0,0	—	102,0	15	105,1	6	105,2	5	108,6	9	106,3	9	110,0	3	109,6	14	109,1	7	105,4	8
Mazowieckie	0,0	—	105,0	7	102,5	14	104,5	8	109,1	5	108,5	1	108,5	4	111,1	7	106,8	13	108,5	3
Opolskie	0,0	—	101,6	16	104,1	8	102,4	15	117,9	1	103,4	14	105,9	16	114,5	1	111,0	2	101,8	16
Podkarpackie	0,0	—	106,0	3	104,5	7	105,2	5	106,7	16	105,3	11	107,1	10	109,6	14	110,2	3	105,2	9
Podlaskie	0,0	—	108,7	1	103,7	9	103,4	11	107,4	13	106,4	8	106,3	15	113,4	2	106,4	14	107,6	5
Pomorskie	0,0	—	104,3	10	105,8	2	103,3	13	108,5	10	107,0	4	107,9	7	111,0	8	105,0	16	109,7	1
Śląskie	0,0	—	105,2	5	105,5	5	104,3	9	113,0	2	102,6	15	106,4	14	110,7	9	109,8	5	106,1	7
Świętokrzyskie	0,0	—	104,4	8	105,6	3	105,6	4	108,5	10	102,3	16	110,2	2	113,0	3	112,1	1	102,5	15
Warmińsko- Mazurskie	0,0	—	102,1	14	103,4	10	106,4	1	108,2	12	105,6	10	107,1	10	110,0	13	108,2	10	106,4	6
Wielkopolskie	0,0	—	104,4	8	101,5	16	105,9	3	111,3	4	106,8	5	106,7	12	110,3	12	108,4	9	108,6	2

Źródło: BDL GUS

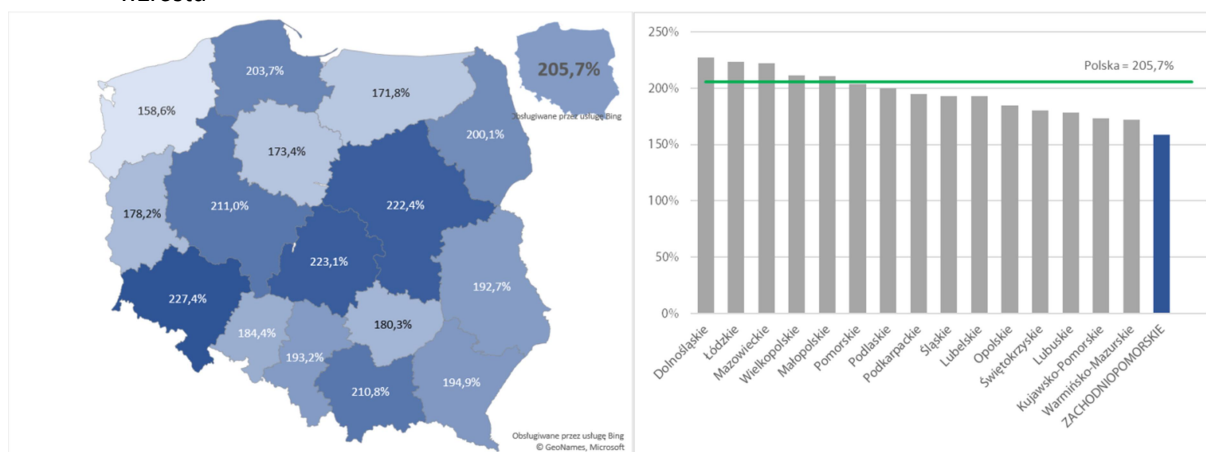
Tabela 8. Dynamika wzrostu PKB na 1 mieszkańca, rok poprzedni=100, pozycja wśród regionów, 2010-2019

	2010		2011		2012		2013		2014		2015		2016		2017		2018		2019*	
POLSKA	105,2		108,2		103,7		101,5		104,0		105,3		103,5		106,8		106,6		107,9	
ZACHODNIO-POMORSKIE	104,0	10	106,2	15	103,7	6	101,0	12	104,6	3	106,0	4	102,6	14	106,1	12	106,4	10	107,8	7
Dolnośląskie	108,8	1	109,3	2	103,4	8	100,2	13	103,9	9	105,0	8	102,9	12	106,5	7	105,8	13	107,7	8
Kujawsko-Pomorskie	104,6	7	106,6	14	103,2	9	102,5	4	103,2	14	105,5	5	103,5	7	105,8	13	107,1	5	105,8	16
Lubelskie	105,7	4	108,9	4	104,5	2	102,5	4	102,8	15	103,3	15	104,1	3	107,0	4	104,4	16	108,8	3
Lubuskie	104,3	9	106,1	16	103,7	6	101,9	7	105,3	1	104,1	13	104,1	3	104,9	15	106,2	11	106,6	14
Łódzkie	105,8	3	108,0	8	104,5	2	101,7	9	104,4	5	105,0	8	103,3	9	106,3	10	106,7	9	109,2	1
Małopolskie	104,0	10	109,5	1	103,0	12	101,9	7	104,5	4	106,7	1	104,2	2	107,6	2	107,5	3	107,2	9
Mazowieckie	107,1	2	107,8	10	104,3	5	102,0	6	103,9	9	104,8	10	103,5	7	107,5	3	106,9	7	109,0	2
Opolskie	103,1	14	107,7	11	102,5	13	101,3	11	104,9	2	104,6	11	102,0	16	106,3	10	106,9	7	107,2	9
Podkarpackie	103,8	12	109,0	3	103,2	9	103,3	1	103,7	12	105,4	6	102,9	12	105,6	14	107,8	1	107,2	9
Podlaskie	104,8	5	108,0	8	101,8	16	103,3	1	103,6	13	103,2	16	103,1	11	108,0	1	106,2	11	108,5	4
Pomorskie	103,4	13	108,2	6	105,5	1	100,1	14	102,7	16	106,4	3	104,3	1	106,5	7	107,3	4	108,1	6
Śląskie	104,8	5	108,5	5	102,4	14	99,7	15	103,9	9	105,4	6	103,2	10	106,8	5	107,0	6	106,2	15
Świętokrzyskie	103,1	14	106,8	13	102,0	15	99,1	16	104,1	6	104,1	13	102,4	15	106,5	7	107,8	1	106,9	13
Warmińsko-Mazurskie	104,6	7	107,3	12	103,1	11	101,6	10	104,0	8	104,2	12	104,1	3	104,9	15	104,7	15	107,2	9
Wielkopolskie	102,6	16	108,1	7	104,4	4	102,9	3	104,1	6	106,6	2	104,1	3	106,8	5	105,6	14	108,4	5

Źródło: BDL GUS, \*dla roku 2019 dane szacunkowe

Licząc od roku 2000 Pomorze Zachodnie jest najwolniej rozwijającym się regionem w Polsce. Nawet, co symptomatyczne, żadna ze specjalnych stref ekonomicznych pomimo lokowania swoich oddziałów na Pomorzu Zachodnim nie została utworzona stricte dla zachodniopomorskiego tak jak to od wielu lat ma miejsce np. w przypadku Polski Wschodniej.

Mapa 5. Wzrost PKB w Polsce i poszczególnych województwach, okres 2000-2019, ranking wg wielkości wzrostu



Źródło: BDL GUS

Szczególnie dotkliwą dla Pomorza Zachodniego była pierwsza dekada XXI wieku. Region rozwijał się wtedy nawet dwukrotnie wolniej niż liderujące województwo dolnośląskie czy łódzkie.

Tabela 9. Wzrost PKB w Polsce i poszczególnych województwach, okres 2000-2009, ranking wg wielkości wzrostu

	POLSKA	83,3%
1.	Dolnośląskie	95,1%
2.	Łódzkie	89,7%
3.	Mazowieckie	86,0%
4.	Świętokrzyskie	84,9%
5.	Wielkopolskie	84,8%
6.	Śląskie	84,2%
7.	Podlaskie	83,8%
8.	Pomorskie	82,6%
9.	Opolskie	80,9%
10.	Małopolskie	80,5%
11.	Podkarpackie	78,2%
12.	Lubelskie	76,7%
13.	Lubuskie	75,5%
14.	Warmińsko-Mazurskie	74,1%
15.	Kujawsko-Pomorskie	71,6%
<b>16.</b>	<b>ZACHODNIOPOMORSKIE</b>	<b>61,5%</b>

Źródło: BDL GUS

Konsekwentnie prowadzone działania rozwojowe, prowadzone przez samorząd województwa, zaowocowały **odwróceniem trendu stałego regresu gospodarczego Pomorza Zachodniego w drugiej dekadzie XXI wieku**. Jednak działania kształtujące ten trend, wymagają dalszego wzmocnienia – szczególnie ze strony rządu – zwłaszcza na obszarach cechujących się gorszymi parametrami rozwojowymi.

Tabela 10. Wzrost PKB w Polsce i poszczególnych województwach, okres 2010-2019, ranking wg wielkości wzrostu

	POLSKA	66,8%
1.	Mazowieckie	73,4%
2.	Małopolskie	72,2%
3.	Łódzkie	70,3%
4.	Wielkopolskie	68,3%
5.	Dolnośląskie	67,8%
6.	Pomorskie	66,3%
7.	Lubelskie	65,7%
8.	Podkarpackie	65,5%
9.	Podlaskie	63,3%
<b>10.</b>	<b>ZACHODNIOPOMORSKIE</b>	<b>60,1%</b>
11.	Kujawsko-Pomorskie	59,3%
12.	Śląskie	59,2%
13.	Lubuskie	58,5%
14.	Opolskie	57,2%
15.	Warmińsko-Mazurskie	56,2%
16.	Świętokrzyskie	51,6%

Źródło: BDL GUS

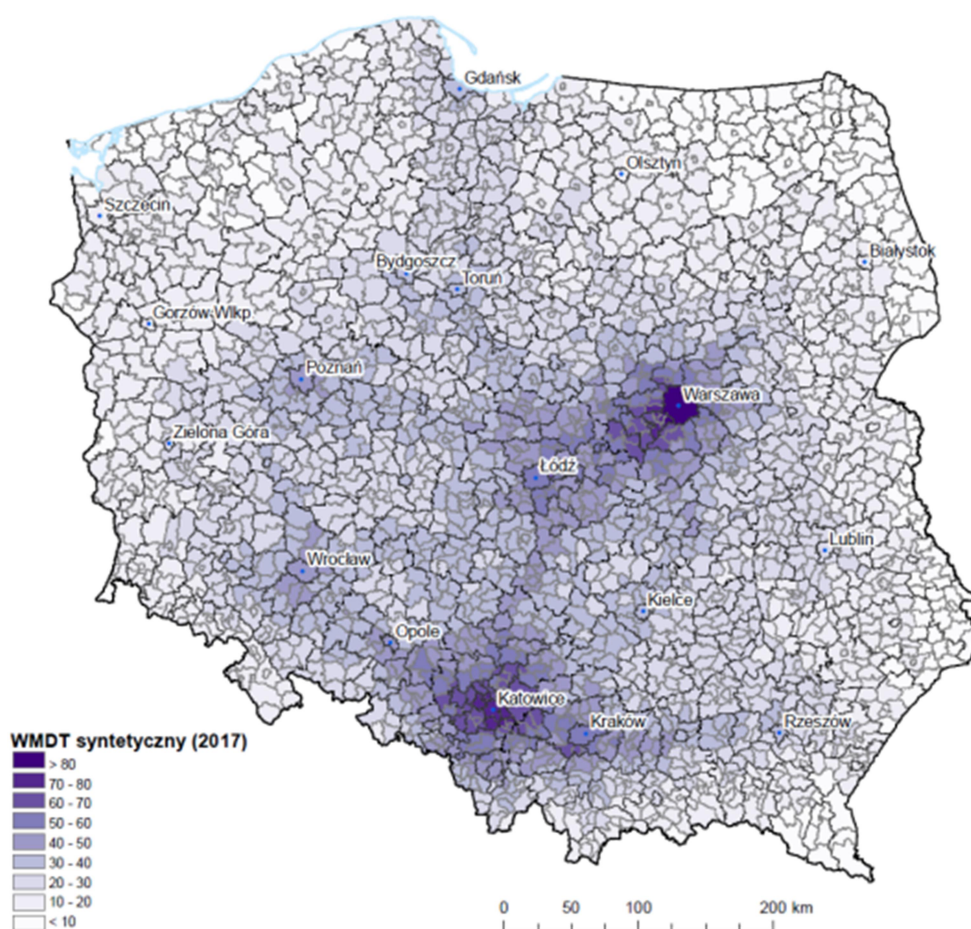
Licząc ostatnie 10 lat Pomorze Zachodnie było 10. najdynamiczniej rozwijającym się regionem, w dalszym ciągu poniżej średniej krajowej.

## Zewnętrzna i wewnętrzna dostępność komunikacyjna

Ważną kwestią dla rozwoju Pomorza Zachodniego wciąż pozostaje powiązanie regionalnych, subregionalnych i lokalnych ośrodków wzrostu w spójną sieć transportową oraz zwiększenie dostępności terytorialnej obszarów wiejskich. Istotne jest likwidowanie luk w podstawowej infrastrukturze transportowej o charakterze krajowym, regionalnym i lokalnym, które zapewniają odpowiednią dostępność województwa i obszarów.

Badanie wskaźnika międzygałęziowej dostępności transportowej (WMDT) wskazuje, że w 2017 r. najlepszą dostępnością charakteryzowały się województwa: śląskie, mazowieckie, łódzkie, opolskie i małopolskie. Natomiast, największą peryferyjnością cechowały się kolejno: zachodniopomorskie, podlaskie i warmińsko-mazurskie.

Mapa 6. Wskaźnik międzygałęziowej dostępności transportowej (syntetyczny) – wartość w 2017 r.



Źródło: Komornicki T., Rosik P., Stępnik M., Goliszek S., „Oszacowanie oczekiwanych rezultatów interwencji za pomocą miar dostępności transportowej dostosowanych do potrzeb dokumentów strategicznych i operacyjnych dot. Perspektywy finansowej 2014-2020” (aktualizacja), Instytut Geografii i Przestrzennego Zagospodarowania, Polska Akademia Nauk na zlecenie Ministerstwa Inwestycji i Rozwoju, Warszawa, 2017 r.

**Pomorze Zachodnie to, uśredniając, najdalej położony od Warszawy polski region.** W dodatku Szczecin i jego port lotniczy są najdalej położonymi od Warszawy i Lotniska Chopina lub przyszłego CPK węzłami w Polsce. Na tyle daleko, że **Port Lotniczy Szczecin-Goleniów jest rozważany jako jedyny port, który ma zasilać pasażerami nowe polskie lotnisko przesiadkowe.** Zewnętrzna dostępność województwa ulegnie poprawie po dokończeniu dróg S6 oraz S3. Jednakże niezbędne jest podniesienie do standardu **dróg ekspresowych drogi nr 11 komunikującej Koszalińsko-Kołobrzesko-Białogardzki Obszar Funkcjonalny z południem kraju oraz nr 10 stanowiącej najkrótsze połączenie Szczecina ze stolicą kraju.** Droga nr 10 (Stargard – Piła – Bydgoszcz – Warszawa) prowadząca przez wewnętrzne peryferia regionu (SSW) jest kluczowa z punktu widzenia możliwości uruchomienia potencjałów tych obszarów oraz jego dostępności w relacji do stolicy regionu oraz kraju. Dostępność regionu warunkowana jest również standardem połączeń kolejowych. Region, pomimo dużego oddalenia od stolicy, pomijany jest przy planowaniu inwestycji dla

szybkich kolei. Po remontowanej obecnie linii 351 Poznań – Szczecin pociągi pasażerskie będą mogły jeździć z prędkością maksymalną 160 km/h, zamiast przynajmniej 200 km/h (pomimo braku wzniesień ani ostrych zakrętów). Inwestycje na „drodze życia” dla Zespołu Portów w Szczecinie i Świnoujściu czyli na linii nr 273, tak zwanej „Nadodrzańce” mają charakter punktowy co znacząco obniża jej atrakcyjność ze względu na czasy przejazdu. Remont, a właściwie rewitalizacja linii, podniesie na wybranych odcinkach dopuszczalną prędkość przejazdu do 120 km/h dla pociągów pasażerskich i 80 km/h dla towarowych co u progu trzeciej dekady XXI wieku jest dalece niezadawalające.

Z uwagi na uwarunkowanie przestrzenne w wymiarze wewnętrznym Pomorze Zachodnie cechuje się nierównomiernym rozkładem dróg w regionie. Gęstość dróg krajowych na Pomorzu Zachodnim jest niższa niż przeciętnie w kraju, a wojewódzkich wyższa. To swoisty paradoks, bo zachodniopomorskie jest regionem tranzytowym (na północ i na zachód, a także finalną destynacją dla największej liczby turystów w kraju (tych polskich jak i zagranicznych).

Tabela 11. Drogi krajowe o nawierzchni twardej w km na 100 km<sup>2</sup> w 2019 r.

	Polska	6,22
1.	Śląskie	10,27
2.	Opolskie	8,28
3.	Łódzkie	8,16
4.	Małopolskie	7,24
5.	Dolnośląskie	7,10
6.	Mazowieckie	6,84
7.	Kujawsko-Pomorskie	6,77
8.	Lubuskie	6,50
9.	Świętokrzyskie	6,46
10.	Wielkopolskie	5,81
11.	Warmińsko-Mazurskie	5,48
12.	Podkarpackie	5,19
<b>13.</b>	<b>Zachodniopomorskie</b>	<b>5,03</b>
14.	Pomorskie	4,99
15.	Podlaskie	4,93
16.	Lubelskie	4,15

Źródło: BDL GUS

Pomorze Zachodnie jest jednym z nielicznych regionów w Polsce z tak niską gęstością dróg krajowych. Przykładowo z północy na południe prowadzą jedynie dwie drogi krajowe (nr 3 i 11) w dodatku poprowadzone wzdłuż zewnętrznych granic regionu. Dla porównania na Warmii i Mazurach przy tej samej rozciągłości województwa poprowadzonych jest 6 dróg krajowych. Prowadzi to do określonych, stale większych niż w innych regionach wydatków samorządu na utrzymanie sieci drogowej.

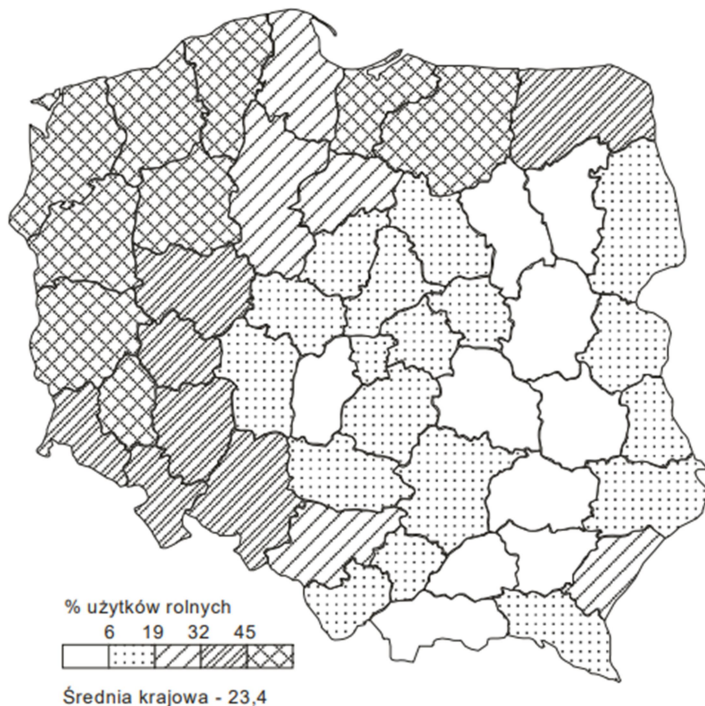
### **Likwidacja Państwowych Gospodarstw Rolnych**

Na pozycję rozwojową Pomorza Zachodniego kluczowy wpływ ma przeprowadzona 30 lat temu likwidacja Państwowych Gospodarstw Rolnych. Zniszczyła ona lokalne gospodarki oraz zachwiała stosunkami społecznymi. W jej wyniku pozostawiono całe wsie i ich mieszkańców samym sobie, nie zapewniając wystarczających finansowych ani instytucjonalnych form wsparcia.

**Nasilenie występowania uspołecznionej formy gospodarki rolnej było bardzo nierównomierne w skali kraju.** Jak wynika m.in. z badania<sup>3</sup> prof. Eugeniusza Gorzelaka z Szkoły Głównej Handlowej w Warszawie szczególne nasilenie tej formy użytkowania ziemi rolnej występowało w północno-zachodniej Polsce.

<sup>3</sup> Eugeniusz Gorzelak, *Polskie Rolnictwo w XX wieku, Produkcja i ludność*, SGH, Warszawa 2010.  
<https://ssl-kolegia.sgh.waw.pl/pl/KAE/struktura/IRG/publikacje/Documents/pim84.pdf>

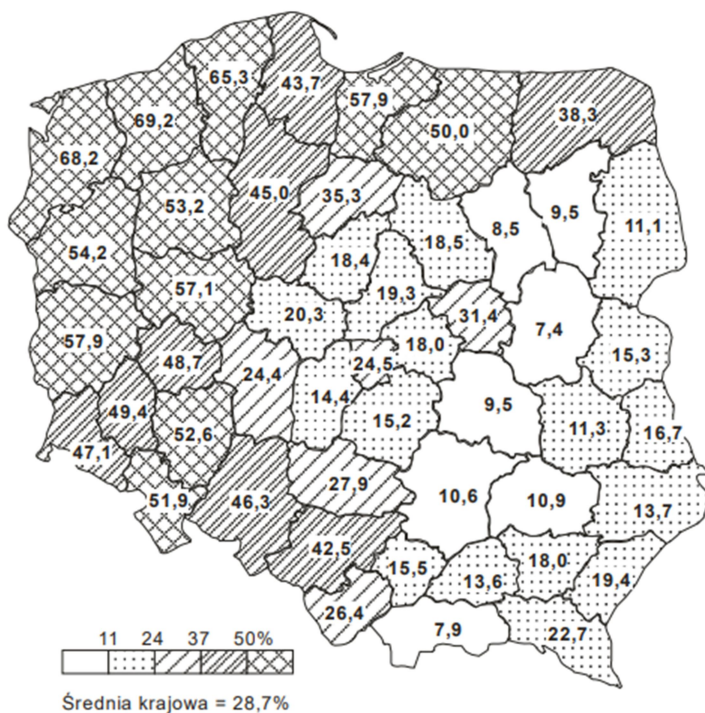
Mapa 7. Udział uspołecznionych gospodarstw rolnych w użytkowaniu ziemi rolniczej w 1985 r. (w %)



Źródło: E. Gorzelak, *Polskie Rolnictwo w XX wieku*, strona 21

Na rysunku 10 zobrazowano udział procentowy Państwowych Gospodarstw Rolnych w użytkowaniu ziemi rolniczej. Pomorze Zachodnie to gminy dawnych województw: koszalińskiego, szczecińskiego oraz części gorzowskiego, pilskiego, słupskiego – **wszystkie z nich charakteryzowały się najwyższym nasileniem badanego zjawiska.**

16 Mapa 8. Udział ludności rolniczej w PGR wśród ludności rolniczej w gospodarstwach indywidualnych.



Źródło: Gorzelak, *Polskie Rolnictwo w XX wieku*, strona 152.

W wymienionych województwach występował również największy w skali kraju odsetek ludności rolniczej w gospodarstwach uspołecznionych w procentach ludności rolniczej w gospodarstwach indywidualnych.

**Dwa najwyższe odsetki to województwa w całości tworzące późniejsze województwo zachodniopomorskie: koszalińskie – 69,2% i szczecińskie – 68,2%.** Województwa tworzące Ziemię



Lubuską – jedyny region gdzie powierzchnia PGR-ów w całości ziemi rolnej była podobna do tej na Pomorzu Zachodnim – mają zdecydowanie niższe odsetki zatrudnionych w PGR-ach, 57,9% w dawnym zielonogórskim i 54,2% w dawnym gorzowskim.

Inne badania dotyczące problematyki regionów postpegeerowskich również **potwierdzają szczególne nasilenie tej formy gospodarowania na Pomorzu Zachodnim**. Na rysunku 12 zobrazowano wyniki badania „Identyfikacja przestrzennego zróżnicowania obszarów popegeerowskich w Polsce na podstawie informacji udostępnionych przez Krajowy Ośrodek Wsparcia Rolnictwa”<sup>4</sup>. Metodyka badania opierała się m.in. na analizie danych dotyczących sprzedaży mieszkań położonych na gruntach Zasobów Własności Rolnej Skarbu Państwa, które wcześniej były w zasobach PGR z uwzględnieniem skali sprzedaży (liczba sprzedanych mieszkań) w poszczególnych obrębach statystycznych według stanu na 26.06.2020 r.

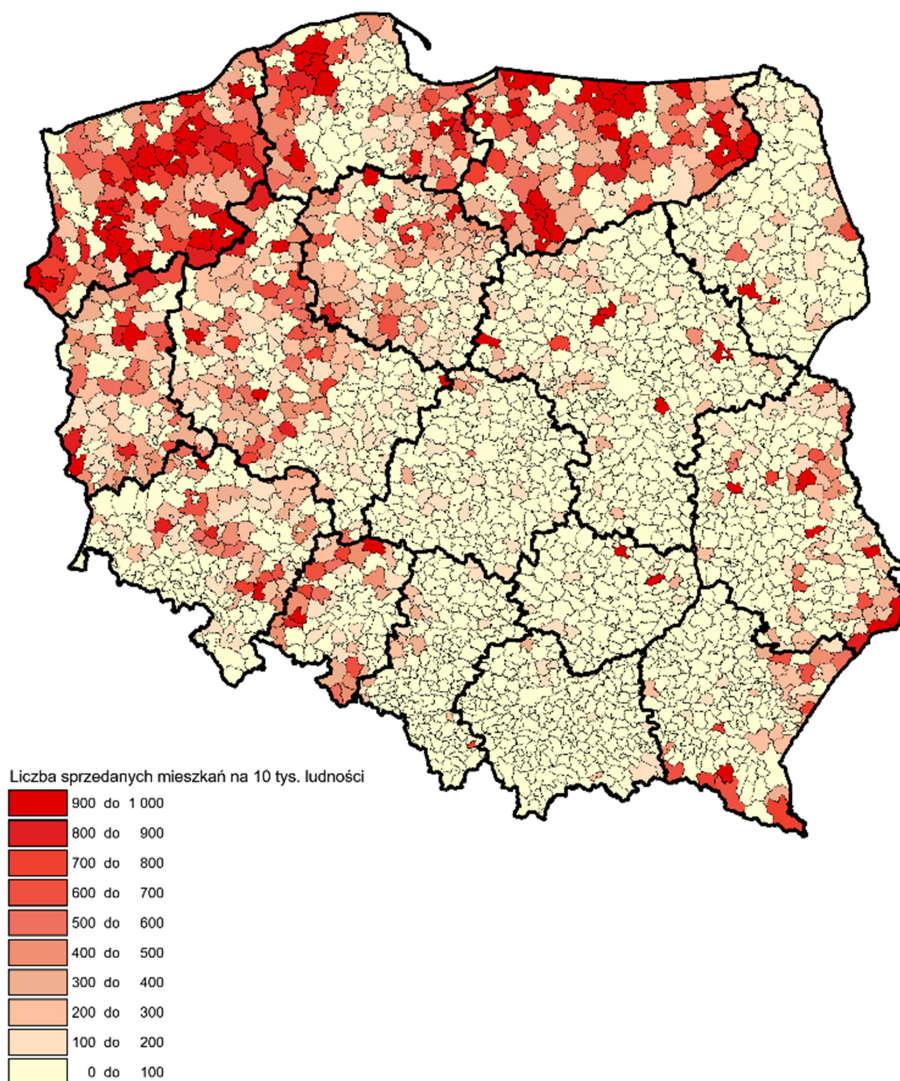
W celu zobrazowania stopnia natężenia badanego zjawiska liczbę sprzedanych mieszkań z zasobów PGR w powiatach i gminach przedstawiono za pomocą kartogramów. Ponadto wyznaczono – na poziomie województw, powiatów i gmin – wskaźnik charakteryzujący liczbę sprzedanych mieszkań z zasobów PGR w przeliczeniu na 10 tys. ludności ogółem. Analiza wykresów, zarówno dla liczby sprzedanych mieszkań (ujęcie bezwzględne), jak i dla wskaźnika (ujęcie względne) umożliwiła jednoznaczne wskazanie tych obszarów na terenie Polski, w których intensywność badanego zjawiska była znacząca.

---

<sup>4</sup> Autorami badania są dr hab. Iwona Bąk, profesor ZUT w Szczecinie oraz dr Katarzyna Wawrzyniak i dr Maciej Oesterreich.

Mapa 9. Liczba sprzedanych mieszkań z zasobów PPGR na 10 tys. ludności ogółem w gminach

Źródło: dr I. Bąk, dr K. Wawrzyniak, dr Maciej Oesterreich „Identyfikacja przestrzennego zróżnicowania obszarów popegeerowskich w Polsce na



podstawie informacji udostępnionych przez KOWR<sup>5</sup>; think tank CRSG

Zauważalna jest silna koncentracja **badanego zjawiska przede wszystkim na terenach województwa zachodniopomorskiego oraz województwa warmińsko-mazurskiego**. Biorąc pod uwagę ujęcie względne liczby sprzedanych mieszkań – czyli w przeliczeniu na 10 tys. ludności – wartość dla zachodniopomorskiego wyniosła 315,1 natomiast dla warmińsko-mazurskiego 301,2.

W ramach powyższego badania **udowodniono hipotezę, że na obszarach popegeerowskich sytuacja ekonomiczna gospodarstw domowych jest gorsza niż na pozostałych obszarach**. Wystąpienie dodatniej korelacji pomiędzy badanymi wskaźnikami (liczba sprzedanych mieszkań z zasobów PGR; liczba beneficjentów środowiskowej pomocy społecznej na 10 tys. ludności, zasięg korzystania ze środowiskowej pomocy społecznej ogółem; udział liczby bezrobotnych w liczbie ludności ogółem w %) świadczy o tym, że im większa była liczba mieszkań popegeerowskich, tym większy zasięg korzystania ze środowiskowej pomocy społecznej, szczególnie wśród beneficjentów o dochodach poniżej kryterium dochodowego, oraz wyższy poziom stopy bezrobocia<sup>5</sup>.

<sup>5</sup> Źródło: dr I. Bąk, dr K. Wawrzyniak, dr Maciej Oesterreich „Identyfikacja przestrzennego zróżnicowania obszarów popegeerowskich w Polsce na podstawie informacji udostępnionych przez KOWR<sup>5</sup>; think tank CRSG

## Subnarodowy Wskaźnik Rozwoju Społecznego (SHDI – Sub-national Human Development Index)

Za dopełnienie danych dotyczących PKB odzwierciedlających kondycję gospodarczą i potencjał rozwojowy na poziomie województwa może posłużyć Subnarodowy Wskaźnik Rozwoju Społecznego (SHDI – Subnational Human Development Index), służący do oceny i porównania poziomu rozwoju społecznego krajów i subregionów. Wskaźnik ten jest przełożeniem Wskaźnika Rozwoju Społecznego (HDI – Human Development Index)<sup>6</sup> na szczebel niższy niż krajowy (w przypadku Polski na szczebel województwa) i służy do pomiaru rozwoju społeczno-gospodarczego w 1765 regionach w obrębie 187 krajów. Podobnie jak HDI jest on miarą syntetyczną oceniającą regiony na trzech płaszczyznach życia:

- „długie i zdrowe życie” (health index), rozumiane jako oczekiwana długość życia,
- „wykształcenie” (educational index), rozumiana jako „średnia liczba lat edukacji otrzymanej przez mieszkańców w wieku 25 lat i starszych” oraz „oczekiwana liczba lat edukacji dla dzieci w wieku 6 lat”,
- „dostatni standard życia” (standard of living) rozumiany jako dochód narodowy brutto per capita, liczony według parytetu siły nabywczej w USD.

SHDI opierając się na HDI ukazuje wartości wskaźnika na poziomie regionalnym.<sup>7</sup>

W latach (2013-2018) ranking województw według wskaźnika SHDI nie ulegał gwałtownym zmianom. W badanym okresie najwyższa wartość wystąpiła w województwie mazowieckim, zaś najłabsze rezultaty dotyczą województw lubuskiego oraz warmińsko-mazurskiego. Natomiast pozycja województwa zachodniopomorskiego w tym okresie znajduje się w dolnej części rankingu, odnotowując w ostatnim roku badania wzrost z lokaty 13. na 12. Podobne wahania dotyczą także pozostałych województw zajmujących środkowe pozycje w zestawieniu.

Tabela 12. Subnarodowy Wskaźnik Rozwoju Społecznego (SHDI) - województwa.

Województwo	Pozycja wg SHDI						Wartość SHDI w 2018 roku*
	2013	2014	2015	2016	2017	2018	
Mazowieckie	1	1	1	1	1	1	0,919
Małopolskie	2	3	2	2	2	2	0,886
Dolnośląskie	2	2	3	3	3	3	0,883
Wielkopolskie	4	4	4	4	4	4	0,879
Pomorskie	5	5	5	5	5	5	0,875
Śląskie	6	6	6	6	6	6	0,866
Łódzkie	7	7	7	7	7	7	0,86
Kujawsko-Pomorskie	8	10	8	8	8	8	0,85
Lubelskie	10	8	9	8	8	9	0,849
Opolskie	11	10	10	10	10	10	0,847
Podlaskie	8	8	10	10	10	10	0,847
Podkarpackie	13	14	13	10	12	12	0,846
Zachodniopomorskie	11	12	10	13	13	12	0,846
Świętokrzyskie	13	13	14	14	14	14	0,842
Lubuskie	15	15	15	15	15	15	0,836
Warmińsko-Mazurskie	16	16	16	16	16	16	0,828

\* Wskaźnik SHDI przyjmuje wartość od 0 do 1 punktu.

Źródło: <https://globaldatalab.org/shdi/>

<sup>6</sup> <http://hdr.undp.org/en/content/human-development-index-hdi>

<sup>7</sup> W ostatniej wersji dokumentu „Specjalna Strefa Włączenia na obszarze województwa zachodniopomorskiego oraz planowane kierunki działań interwencyjnych” posługiwano się Lokalnym Wskaźnikiem Rozwoju Społecznego (LHDI). Wyniki ostatnich badań na poziomie województw wykonane przy użyciu LHDI (stosowanego przez Organizację Narodów Zjednoczonych) datowane są na rok 2010. W latach późniejszych wskaźnik ten był obliczany wyłącznie na poziomie krajowym. W celu umożliwienia analizy porównawczej rozwoju społeczno-gospodarczego na poziomie województw posłużono się wskaźnikiem SHDI, którego wartości obliczane są corocznie przez laboratorium „Global Data Lab” działające w Radboud University w Holandii. Szczegóły dotyczące procedury szacowania wartości wskaźnika SHDI można znaleźć pod adresem <https://hdi.globaldatalab.org/areadata/about-shdi/>

## 3.2. Analiza wewnątrzregionalnych uwarunkowań rozwojowych

### Założenia metodyczne analizy poszczególnych obszarów rozwoju społeczno-gospodarczego województwa zachodniopomorskiego

Ramy tematyczne, wokół których nastąpiła analiza zróżnicowania wewnątrzregionalnego województwa zachodniopomorskiego prowadząca do identyfikacji Specjalnej Strefy Włączenia, zostały określone na podstawie materiałów diagnostyczno-analitycznych, przygotowywanych w trakcie tworzenia Strategii Rozwoju Województwa Zachodniopomorskiego, Programów Strategicznych oraz Planu Zagospodarowania Przestrzennego Województwa Zachodniopomorskiego. Na tej podstawie wytypowano sześć głównych obszarów tematycznych, w których deficyty stanowią istotne bariery dla inicjowania i dynamizowania procesów rozwojowych:

- demografia,
- infrastruktura techniczna,
- dostępność do usług publicznych,
- potencjał gospodarczy,
- problemy popegeerowskie,
- ubóstwo.

Przed podjęciem właściwych prac analitycznych dokonano weryfikacji danych statystycznych pod kątem ich jakości i dostępności oraz funkcjonalnej spójności systemu wskaźników w ramach poszczególnych obszarów tematycznych (problemowych). O ostatecznym doborze wskaźników zdecydowały następujące przesłanki:

- jednoznaczna interpretacja wskaźnika w kontekście obszaru tematycznego, w ramach którego jest wykorzystywany; ponadto, o ile było to możliwe, kierowano się zasadą, że ze względu na charakter analizy wskaźnik powinien wymiarować głównie zjawiska niekorzystne,
- względny charakter wskaźnika, jako warunek konieczny zachowania możliwości porównywania pomiędzy gminami,
- poziom dostępności danych dla gmin (NTS 5).

W celu zagregowania syntetycznych miar poszczególnych obszarów<sup>8</sup> dokonano charakteryzacji wskaźników i mierników cząstkowych, która rozgraniczała je na stymulanty obrazujące pozytywne zjawiska na danym terenie oraz destymulanty, ukazujące rozkład zjawisk negatywnych. Dokonana charakterystyka była punktem wyjściowym dla procesu ich normalizacji, który wymagał znajomości wartości ekstremalnych (minimum i maksimum) poszczególnych cech. Proces normalizacji zastosowano w celu:

- sprowadzenia wartości poszczególnych wskaźników do wzajemnej porównywalności, co oznacza w praktyce ujednoczenie różnorodnych jednostek miary poszczególnych wskaźników oraz ujednoczenie rzędów wielkości wskaźników,
- ujednoczenia charakteru zmiennych (przekształcenia wszystkich zmiennych do postaci stymulant),
- sprowadzenia ujemnych wartości poszczególnych wskaźników do wartości dodatnich,
- zastąpienia zróżnicowanych zakresów zmienności wskaźników zakresem ujednoczonym (tu: przedziałem [0, 1]),

W przypadku cech o charakterze stymulant zastosowano przekształcenie według wzoru:

$$Z_{i,j}^t = \frac{x_{ij}^t - \min\{x_{ij}^t\}}{\max\{x_{ij}^t\} - \min\{x_{ij}^t\}}$$

a w przypadku cech o charakterze destymulant – według wzoru:

<sup>8</sup> Za wyjątkiem problematyki obszarów popegeerowskich; w tym przypadku przeniesiono wprost wnioski i aparaturę badawczą z badania Obserwatorium Integracji Społecznej ROPS.

$$Z_{i,j}^t = \frac{\max\{x_{ij}^t\} - x_{ij}^t}{\max\{x_{ij}^t\} - \min\{x_{ij}^t\}}$$

gdzie:

$x_{ij}^t$  – wartość j-tego wskaźnika diagnostycznego ( $j = 1, \dots, n$ ;  $n$  – liczba wskaźników),

dla i-tej jst ( $i = 1, \dots, 114$ ) w okresie  $t$ ,

$\min\{x_{ij}^t\}$  – minimalna wartość j-tego wskaźnika w jst w okresie  $t$ ,

$\max\{x_{ij}^t\}$  – maksymalna wartość j-tego wskaźnika w jst w okresie  $t$ .

W wyniku normalizacji otrzymano wskaźniki  $Z_{i,j}^t$ , które przyjmują wartości z przedziału  $[0,1]$ , przy czym wartość 1 otrzymuje gmina, dla której cecha przyjmuje wartość maksymalną, natomiast wartość 0 – gmina, dla której cecha przyjmuje wartość minimalną. Następnie, w przypadku obszarów tematycznych, którym przyporządkowano kilka cech, wyliczono wartość miernika syntetycznego metodą średniej arytmetycznej. Wartość maksymalna oznacza sytuację najkorzystniejszą z punktu widzenia jakości danego miernika, natomiast wartość minimalna – sytuację najmniej korzystną. Tym samym im niższą wartość przybiera miernik dla gminy, tym charakteryzuje się ona większym deficytem lub skalą problemu względem pozostałych gmin w danym obszarze tematycznym.

## Demografia

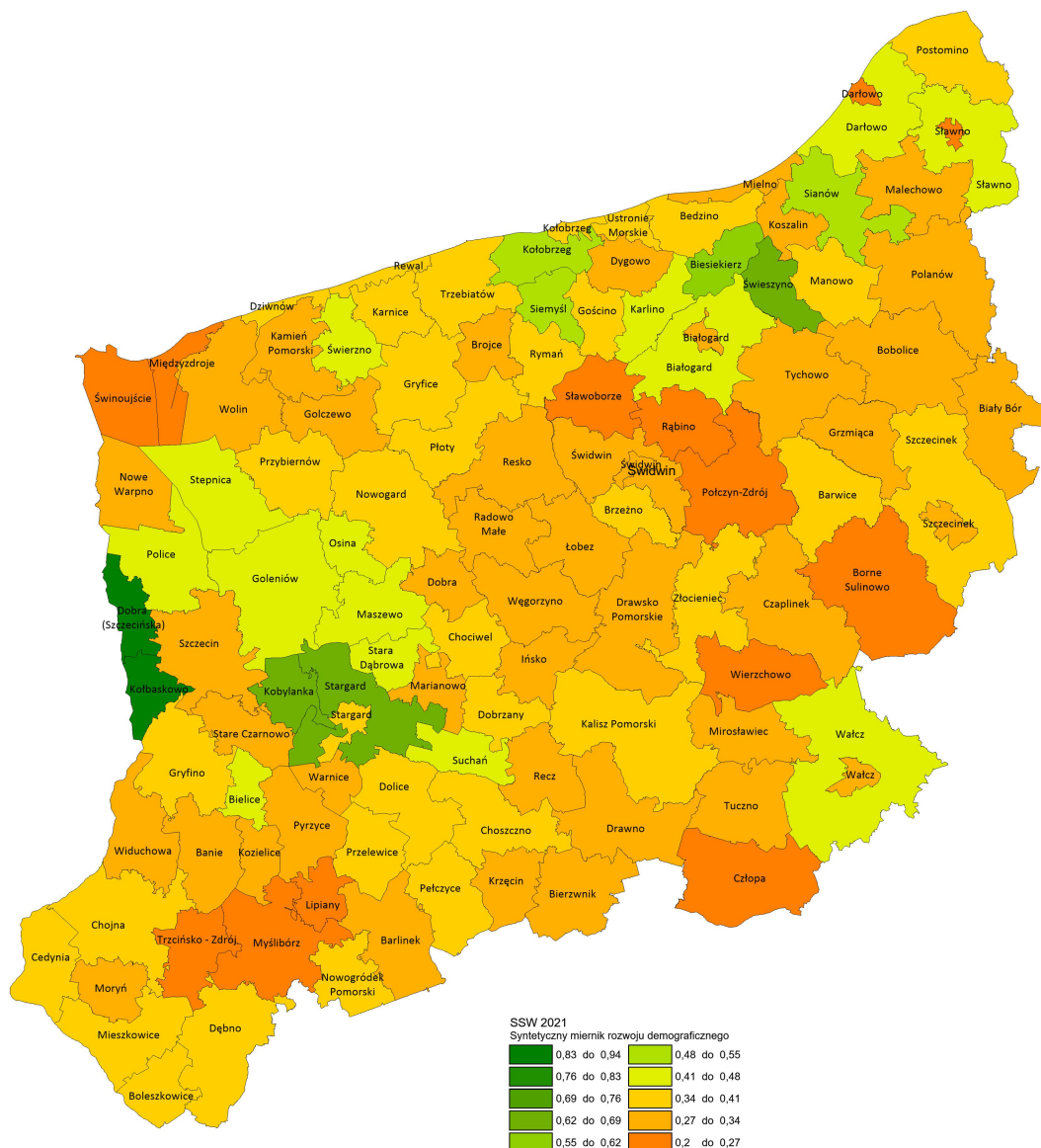
Zmiany w strukturze demograficznej społeczeństwa mogą mieć daleko idące konsekwencje i generować bariery w zakresie rozwoju regionu oraz regionalnej polityki społecznej. Utrwalanie się stanu starzejącego się społeczeństwa oraz spadek urodzeń spowoduje znaczne obciążenia budżetu gmin, a w konsekwencji konieczność zwiększania wydatków na rzecz osób starszych. Taki stan rzeczy może spowodować także zmiany w infrastrukturze instytucji funkcjonujących w sferze społecznej i wymusić na przykład likwidowanie niektórych instytucji i placówek oświatowych, przedszkoli czy szkół, w związku ze zmniejszoną liczbą dzieci, na rzecz tworzenia instytucji nastawionych na obsługę osób starszych. Obok struktury demograficznej o potencjale obszaru decyduje wielkość populacji oraz zjawiska związane ze zmianą tej wielkości (migracje i przyrost naturalny).

Do oceny zjawisk demograficznych i wyznaczenia miernika syntetycznego przyjęto wartości następujących wskaźników (dane według stanu na koniec 2019 r.):

- saldo migracji (osoby) na 1 000 ludności,
- przyrost naturalny na 1 000 ludności,
- dynamika liczby ludności 2019/2009,
- udział ludności w wieku produkcyjnym w liczbie ludności ogółem,
- udział ludności w wieku poprodukcyjnym w liczbie ludności ogółem,
- ludność na 1 km<sup>2</sup> (gęstość zaludnienia).

Mediana (wartość środkowa) miernika wynosi 0,18, co oznacza że 50% gmin województwa osiąga mniejszą wartość. Rozkład przestrzenny wartości syntetycznego miernika wskazuje na koncentrację niekorzystnych zjawisk w części centralnej regionu (obszary o charakterze wiejskim) oraz w miastach, aczkolwiek w obydwu typach obszarów odmienne czynniki demograficzne decydują o tak niskich wartościach miernika. Obszary o charakterze wiejskim, to tereny o relatywnie mniejszej liczbie ludności, ograniczonym dostępie do usług publicznych i dostępności transportowej, co m.in. wywołuje ponadprzeciętne zjawiska migracyjne w kierunku większych ośrodków miejskich.

Mapa 10. Syntetyczny miernik rozwoju demograficznego



Źródło: Opracowanie własne na podstawie danych BDL GUS; pakiet MapInfo.

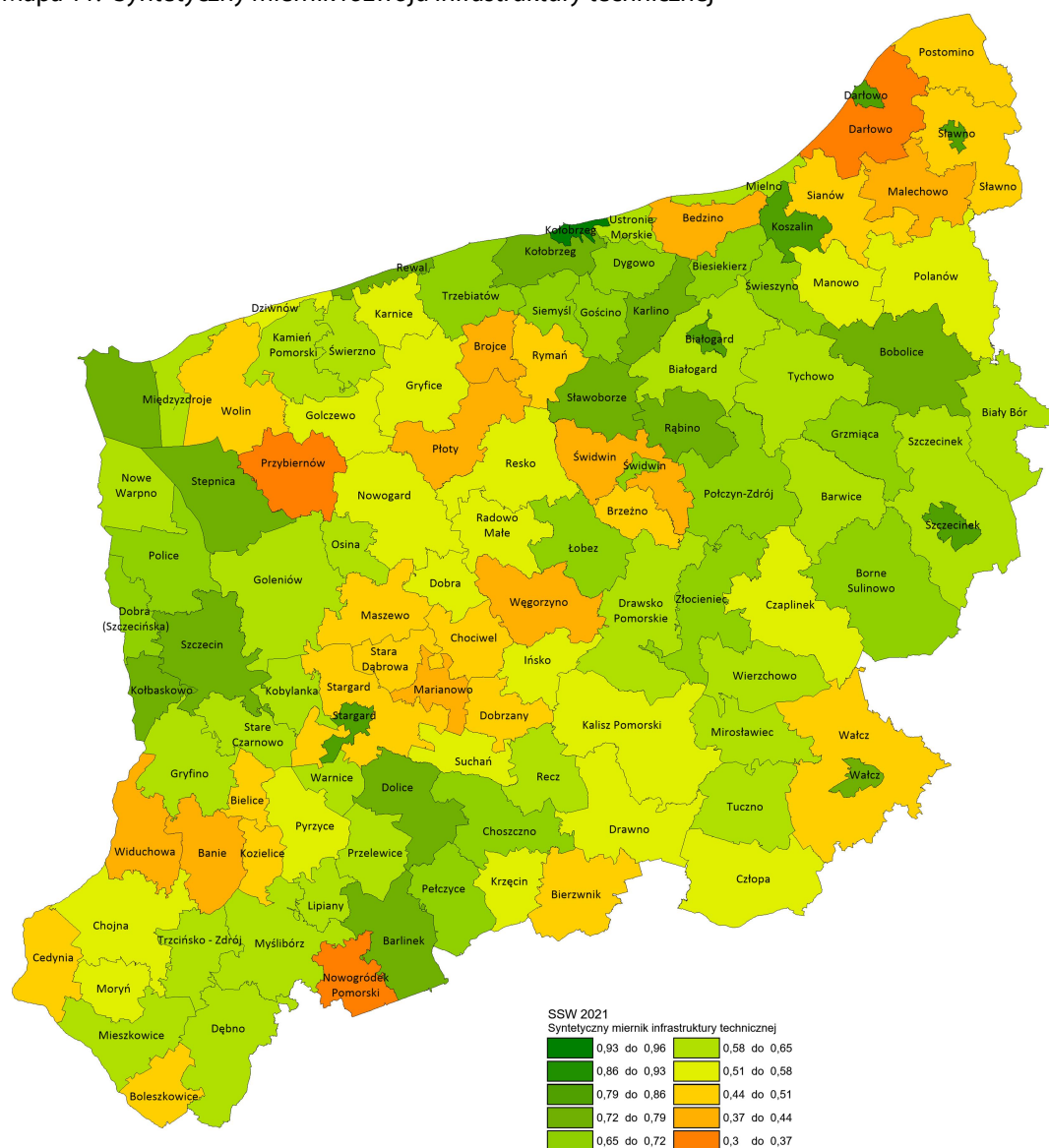
### Infrastruktura techniczna

Stopień wyposażenia regionu w podstawową infrastrukturę techniczną związaną z szeroko rozumianymi usługami komunalnymi jest ważnym czynnikiem determinującym jakość życia mieszkańców i rozwój społeczno-gospodarczy. W niniejszej analizie do opisu infrastruktury technicznej wykorzystano podstawowe informacje zawarte w statystyce publicznej dotyczące urządzeń oraz usług komunalnych w zakresie gospodarki wodno-kanalizacyjnej oraz gospodarki odpadami.

Do oceny aspektów infrastruktury technicznej i wyznaczenia miernika syntetycznego przyjęto wartości następujących wskaźników (dane według stanu na koniec 2019 r.):

- udział korzystających z instalacji wodociągowej w liczbie ludności ogółem,
- udział korzystających z instalacji kanalizacyjnej w liczbie ludności ogółem,
- zmieszane odpady zebrane w ciągu roku z gospodarstw domowych przypadające na 1 mieszkańca,
- odsetek ludności korzystającej z przemysłowych i komunalnych oczyszczalni ścieków,
- sieć rozdzielcza wodociągowa na 100 km<sup>2</sup>.

Mapa 11. Syntetyczny miernik rozwoju infrastruktury technicznej



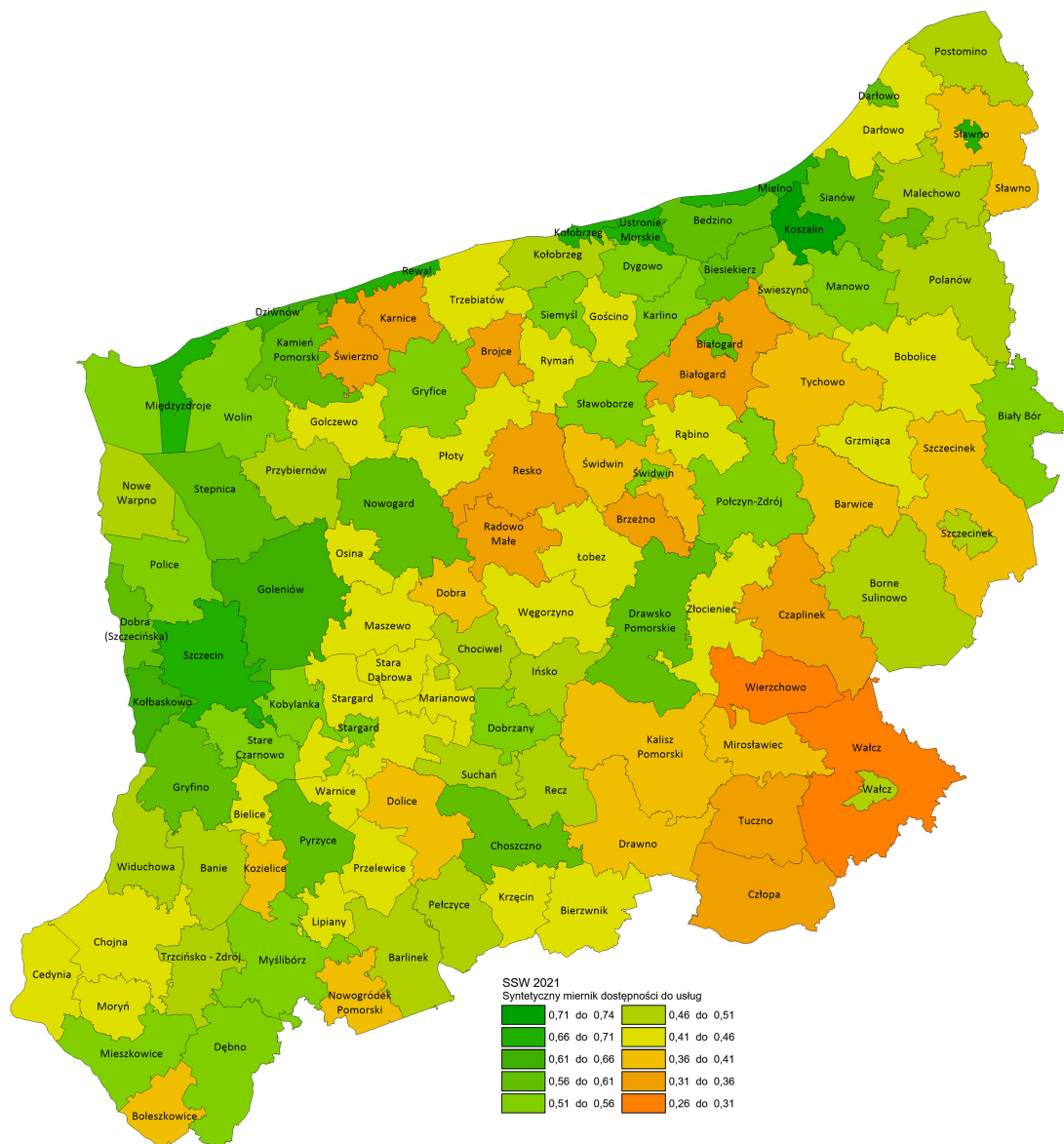
Źródło: Opracowanie własne na podstawie danych BDL GUS; pakiet MapInfo.

Mediana (wartość środkowa) miernika wynosi 0,45. Rozkład przestrzenny wartości syntetycznego miernika wskazuje na relatywne deficyty infrastruktury technicznej we wschodniej części pasa nadmorskiego, w części centralnej regionu oraz pojedynczych gminach na zachodnich i południowych obrzeżach województwa. To obszary o charakterze wiejskim, a w konsekwencji o mniejszej gęstości zaludnienia, co wpływa negatywnie na poziom nasycenia infrastrukturą techniczną.

### Dostępność do usług publicznych

Jednym z głównych determinant jakości życia na danym terytorium jest dostępność do usług publicznych, związanych z codziennym funkcjonowaniem społeczności lokalnych. Zaliczyć do nich można dostępność do podstawowej opieki lekarskiej, możliwość korzystania z infrastruktury przedszkolnej, jakość nauczania, gęstość placówek bibliotecznych, nasycenie podmiotami prowadzącymi działalność w zakresie kultury, rozrywki i rekreacji. Obok dostępu do podstawowych usług publicznych istotne znaczenie ma również dostęp do usług wyższego rzędu (np. wyspecjalizowanych usług medycznych, szkolnictwa wyższego i nauki, kultury i sztuki, doradztwa prawnego i finansowego) świadczonych w większych ośrodkach miejskich – miarą dostępu do tej kategorii usług jest dostępność transportowa (kołowa) do ośrodków regionalnych, tj. Szczecina i Koszalina.

Mapa 12. Syntetyczny miernik dostępności do usług publicznych



Źródło: Opracowanie własne na podstawie danych BDL GUS; pakiet MapInfo.

Do oceny dostępności do podstawowych usług publicznych i wyznaczenia miernika syntetycznego przyjęto wartości następujących wskaźników (dane według stanu na koniec 2019 r.):

- odsetek dzieci objętych wychowaniem przedszkolnym dzieci w wieku 3 – 5 lat,
- Średni wynik egzaminu ósmoklasisty w % (w tym angielski) (dane za w 2020 r.)<sup>9</sup>,
- liczba ludności na 1 placówkę biblioteczną,
- liczba porad lekarskich na 1 000 mieszkańców,
- liczba podmiotów gospodarczych Sekcji R (działalność związana z kulturą, rozrywką i rekreacją) na 1 000 mieszkańców,
- dostępność transportowa (kołowa) do miasta regionalnego<sup>10</sup>.

<sup>9</sup> Wskaźnik zastąpił monitorowany w pierwszych dwóch edycjach SSW (2014, 2015) wskaźnik uczniowie przypadający na 1 komputer z dostępem do Internetu przeznaczony do użytku uczniów, który był monitorowany przez statystykę publiczną do 2013 r., w do 2019 r. używany był wskaźnik średni wynik egzaminu gimnazjalnego (w tym angielski na poziomie podstawowym)

<sup>10</sup> Metodologia liczenia wskaźnika dostępności transportowej (kołowej) do miasta regionalnego i standaryzacja zmiennych przygotowana przez Regionalne Biuro Gospodarki Przestrzennej Województwa Zachodniopomorskiego, kwiecień 2014 r.



Rozkład przestrzenny wartości syntetycznego miernika wskazuje, że najlepsza dostępność do usług publicznych koncentruje się wokół dużych miast w regionie. Koncentracja zaś niekorzystnych zjawisk (w postaci zwartego obszaru deficytowego) jest obserwowana w znacznej części województwa. Najniższymi wartościami wskaźnika wyróżniają się w szczególności gminy: Wałcz (gminy wiejska), Szczecinek (gmina wiejska), Brojce, Dobra oraz Czaplonek. Mediana (wartość środkowa) miernika wynosi 0,46 i w ciągu ostatniego roku nieznacznie spadła.

### Potencjał gospodarczy

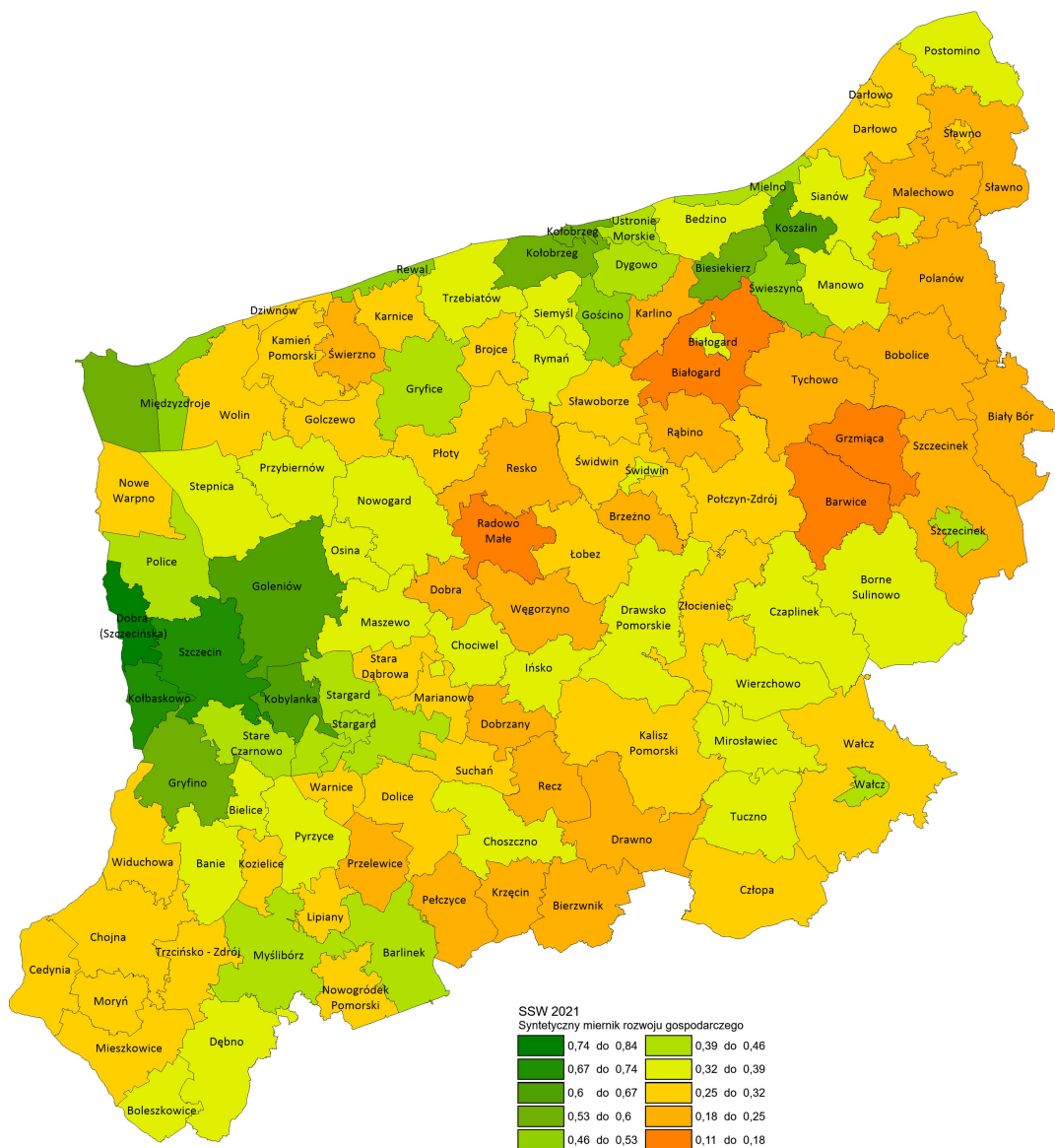
Sytuacja ekonomiczna województwa zachodniopomorskiego oraz jego rozwój gospodarczy uzależnione są w dużej mierze od stopnia wykorzystania endogenicznych potencjałów jako siły napędzającej regionalną gospodarkę oraz poziomu jej innowacyjności (w tym m.in. rozwoju działalności badawczo-rozwojowej). Procesowi temu sprzyjają wyłonione regionalne specjalizacje gospodarcze oraz, na ich podstawie, inteligentne specjalizacje regionu. Działania w obszarze gospodarczym mają bezpośrednie przełożenie na efektywność ekonomiczną podmiotów gospodarczych, zamożność mieszkańców i poziom bezrobocia na danym terytorium. Rozwój gospodarczy znajduje także swoje odzwierciedlenie w dochodach jednostek samorządu terytorialnego, przeznaczanych na zaspokojenie potrzeb społeczności lokalnych oraz wpływa na przebieg procesów migracyjnych zarówno wewnątrz regionu, jak i poza granice województwa.

Do wyznaczenia miernika syntetycznego w obszarze gospodarki przyjęto wartości następujących wskaźników (dane według stanu na koniec 2019 r.):

- udział bezrobotnych zarejestrowanych w liczbie ludności w wieku produkcyjnym,
- saldo migracji (2015-2019) na tle średniej liczby mieszkańców (2015-2019),
- dochody gmin z tytułu udziału w dochodach z PIT na 1 mieszkańca,
- dochody gmin z tytułu udziału w dochodach z CIT na 1 mieszkańca.

Mediana (wartość środkowa) miernika wynosi 0,28 (tu również odnotowano wzrost w stosunku do danych z roku poprzedniego), co oznacza że 50% gmin województwa osiąga mniejszą wartość. Rozkład przestrzenny wartości syntetycznego miernika potwierdza tezy zawarte w KSRR, iż ośrodkami wzrostu gospodarczego są obszary funkcjonalne miast wojewódzkich i subregionalnych. W województwie zachodniopomorskim największy potencjał notuje Szczeciński Obszar Metropolitalny oraz obszar funkcjonalny Koszalina. Koncentracja deficytów zlokalizowana jest w środkowej i środkowo-wschodniej części regionu.

Mapa 13. Syntetyczny miernik potencjału gospodarczego



Źródło: Opracowanie własne na podstawie danych BDL GUS; pakiet MapInfo.

### Problemy popegeerowskie

Specyfiką województwa zachodniopomorskiego jest duża powierzchnia tzw. obszarów popegeerowskich. Różne uwarunkowania, zarówno społeczne, gospodarcze jak i polityczne, sprawiły, że obszary te stały się miejscem kumulacji różnorodnych problemów społecznych. Na terenie województwa zachodniopomorskiego do 1992 roku funkcjonowało ponad 200 państwowych przedsiębiorstw gospodarki rolnej, w związku z prywatyzacją sektora państwowego rolnictwa w województwie na przełomie lat 1992-1993 ponad 26 300 osób utraciło pracę. Pomimo wielokrotnie podejmowanych prób tylko nieliczne społeczności byłych pracowników PGR-ów zdołały odnaleźć się w nowych realiach gospodarki wolnorynkowej. Wiele, nie tylko rodzin, ale i całych społeczności wiejskich okazało się bezradnych, nie będąc w stanie przystosować się nowej rzeczywistości. Panujący ogólnie zastój, a nawet regres wsi popegeerowskich w efekcie doprowadził do alienacji i wykluczenia zamieszkujących je lokalnych społeczności. Wykluczenie to, oprócz wymiaru społecznego, przejawia się w aspekcie ekonomicznym (bariera finansowa w dostępie do dóbr i usług), a także przestrzennym (fizyczne oddalenie od dużych ośrodków miejskich oraz brak, bądź bardzo ograniczona komunikacja środkami transportu publicznego).

Klasyfikacja gmin obciążonych wyżej wymienionymi problemami została wyznaczona w oparciu o syntetyczny miernik obciążenia gmin problemowymi miejscowościami popegeerowskimi, który zdefiniowano za pomocą wskaźników<sup>11</sup>:

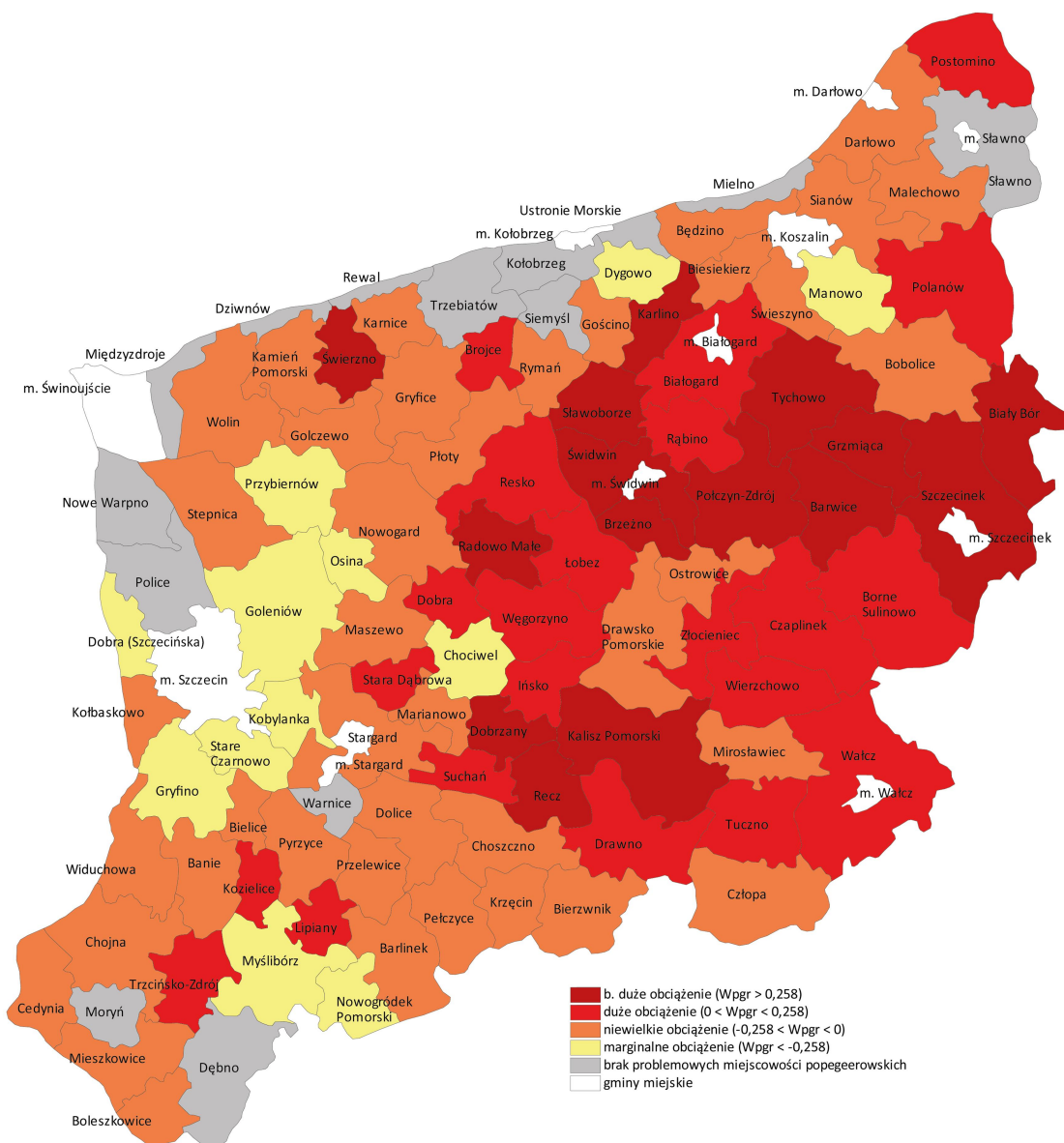
- odsetek mieszkańców problemowych miejscowości popegeerowskich w liczbie ludności wiejskiej ogółem w danej gminie (dostępne dane według stanu na koniec 2017 r.),
- odsetek bezrobotnych zamieszkałych na wsi w liczbie ludności wiejskiej w wieku produkcyjnym w danej gminie (dostępne dane według stanu na koniec 2017 r.),
- odsetek mieszkańców żyjących w rodzinach korzystających z pomocy społecznej na obszarze wiejskim w danej gminie (dostępne dane według stanu na koniec 2017 r.).

Jak wynika z poniższej mapy problemy te koncentrują się w centralnej i wschodniej części regionu. Problemu popegeerowskiego nie można w pełni utożsamiać z obszarami wiejskimi. Przedstawiona mapa prezentuje problematykę w ujęciu wybranych miejscowości poszczególnych gmin, na terenie których zlokalizowane były PGR-y. Analiza stanowi bardziej odzwierciedlenie złożonej sytuacji tych miejscowości i uzupełnienie diagnozy obszarów wiejskich.

---

<sup>11</sup> D. Dziechciarz: *Diagnoza środowisk popegeerowskich. Biuletyn Obserwatorium Integracji Społecznej nr 2/13 Urząd Marszałkowski Województwa Zachodniopomorskiego Regionalny Ośrodek Polityki Społecznej. Zastosowany w opracowaniu wskaźnik poddano normalizacji w celu zastąpienia zróżnicowanych zakresów zmienności wskaźników zakresem ujednoliconym (przedziałem [0, 1]), przyjmując dla gmin, gdzie nie występują problemy miejscowości popegeerowskich wartość maksymalną wskaźnika.*

Mapa 14. Klasyfikacja gmin ze względu na stopień obciążenia problemowymi miejscowościami popegeerowskimi w 2017 r.<sup>12</sup>



Źródło: Opracowanie własne, UMWZ.

## Ubóstwo

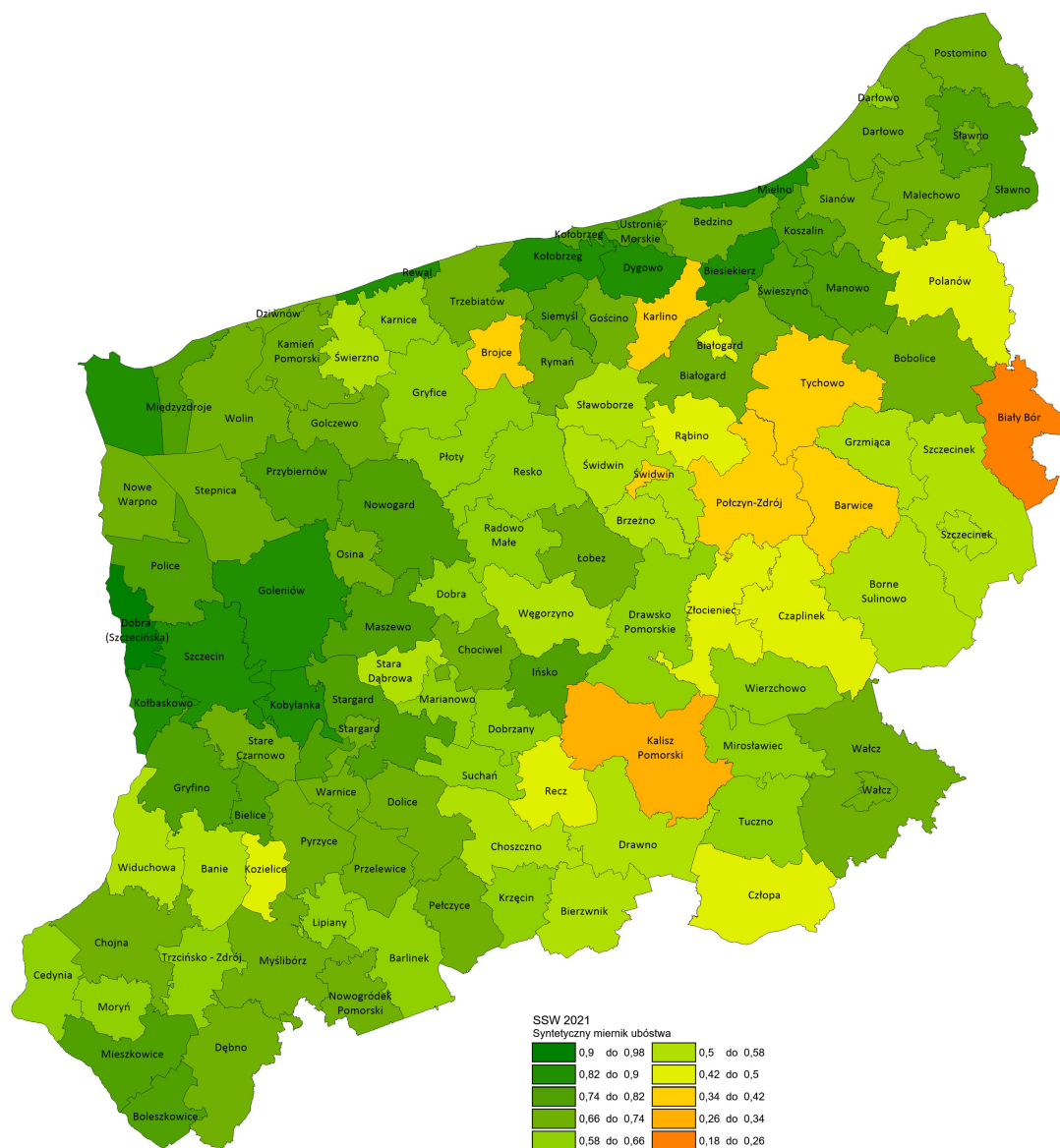
Do grup społecznych, które z racji kształtowania się niekorzystnych czynników, doświadczają marginalizacji i izolacji społecznej zaliczyć można grupy, w których ma miejsce problemowa sytuacja związana z biedą oraz ubóstwem materialnym. Jednym z najbardziej jaskrawych przejawów marginalizacji społecznej z powodu braku środków niezbędnych do zaspokojenia elementarnych potrzeb, uznanych w danych warunkach za podstawowe, jest skrajne ubóstwo.

W ramach pomocy społecznej działania kierowane są do osób, które ze względu na swoją sytuację życiową nie są w stanie własnym staraniem zaspokoić podstawowych potrzeb życiowych i znajdują się w sytuacji uniemożliwiającej lub ograniczającej uczestnictwo w życiu zawodowym, społecznym i rodzinnym. Działania

<sup>12</sup> Na potrzeby opracowania „Specjalna Strefa Włączenia na obszarze województwa zachodniopomorskiego oraz planowane kierunki działań interwencyjnych”, przedstawiony na mapie syntetyczny miernik poddano standaryzacji w celu zastąpienia zróżnicowanych zakresów zmienności wskaźników zakresem ujednoczonym (przedziałem [0, 1]), przyjmując dla gmin, gdzie nie występują problemowe miejscowości popegeerowskie wartość maksymalną wskaźnika.

te mają swoje odzwierciedlenie w postaci wypłacanych ze środków publicznych zasiłków i świadczonej pomocy w naturze, opłacanych składkach na ubezpieczenia emerytalne i rentowe, wypłacanych dodatkach mieszkaniowych, czy zasiłkach rodzinnych na dzieci.

Mapa 15. Syntetyczny miernik ubóstwa



Źródło: Opracowanie własne na podstawie danych BDL GUS; pakiet MapInfo.

Do oceny zjawiska ubóstwa i wyznaczenia miernika syntetycznego przyjęto wartości następujących wskaźników (dane według stanu na koniec 2019 r.):

- udział wydatków w rozdziale 85214 klasyfikacji budżetowej – Zasiłki i pomoc w naturze oraz składki na ubezpieczenia emerytalne i rentowe ujęte w wydatkach gminnych ogółem,
- kwota wypłaconych dodatków mieszkaniowych na 1 mieszkańca,
- udział dzieci w wieku do lat 17, na które rodzice otrzymują zasiłek rodzinny w ogólnej liczbie dzieci w tym wieku,
- udział osób w gospodarstwach domowych korzystających ze środowiskowej pomocy społecznej w ludności ogółem.

Mediana (wartość środkowa) miernika wynosi 0,61, co oznacza, że odnotowano spadek wartości w porównaniu z rokiem poprzednim. Analiza danych dotycząca rozkładu przestrzennego ubóstwa w kraju wskazuje na poprawiającą się pozycję województwa zachodniopomorskiego. Obserwuje się systematyczny

spadek liczby klientów pomocy społecznej. Ponadto wskaźnik ubóstwa w regionie jest niższy niż średniej dla kraju. W ujęciu wewnątrzregionalnym w najgorszej sytuacji pozostaje obszar centralny i wschodni województwa (tu wyróżnia się szczególnie gmina Biały Bór), a zdecydowanie najkorzystniejsza sytuacja jest w miastach na prawach powiatu i ich strefach funkcjonalnych. Odsetek osób stale lub czasowo uzależnionych od pomocy społecznej jest w istocie większy na terenach wiejskich.

### 3.3. Delimitacja obszaru wsparcia

Do wyznaczenia Specjalnej Strefy Włączenia (SSW) przyjęto zestaw sześciu mierników syntetycznych wyznaczonych dla poszczególnych obszarów problemowych: demografia, infrastruktura techniczna, dostępność do usług publicznych, potencjał gospodarczy, problemy popegeerowskie, ubóstwo. W tym celu w każdym z obszarów problemowych wskazano gminy z deficytem, tj. te, dla których miernik syntetyczny przyjmuje wartość mniejszą od wartości mediany. Następnie dla każdej z gmin wyliczono częstość występowania deficytów, tj. w ilu obszarach miernik syntetyczny dla gminy przybiera wartość niższą od mediany. Przy ostatecznej delimitacji Specjalnej Strefy Włączenia, a więc obszaru o najbardziej niekorzystnych wskaźnikach rozwoju społeczno-gospodarczego, przyjęto zasadę kumulacji deficytów, co oznacza, że SSW powinna obejmować gminy, w których występują deficyty w co najmniej trzech obszarach problemowych. Na podstawie powyższej metodologii zasięg SSW monitorowany i aktualizowany jest corocznie, począwszy od 2014 r. (analiza na podstawie danych na koniec 2012 r.). Biorąc pod uwagę potrzebę stworzenia obiektywnych ram dla wsparcia obszarów problemowych, a więc zasad, które pozwolą zarówno na określenie za pomocą zestawu mierników syntetycznych zasięgu obszaru, jak i uwzględnia konieczność podtrzymania procesu rozwoju w jego początkowej fazie, przyjęto zasadę, iż każda kolejna aktualizacja zasięgu SSW wskaże również obszary przejściowe. Obszar przejściowy obejmuje gminy, które przed daną aktualizacją należały do SSW, a analiza aktualnych danych (w oparciu o opisaną wyżej metodologię) wskazuje na poprawę ogólnej sytuacji społeczno-gospodarczej i infrastruktury klasyfikując je poza podstawowym obszarem SSW. Zakwalifikowanie gminy do obszaru przejściowego na okres trzech lat począwszy od roku niespełniania kryteriów ujęcia w podstawowym obszarze SSW ma na celu podtrzymanie i wzmocnienie pozytywnych tendencji w początkowej fazie, jak też potwierdzenie, na ile zaobserwowany rozwój ma charakter trwały. Zatem swoim zasięgiem **SSW obejmuje łącznie:**

- obszar podstawowy, tj. gminy, w których zdiagnozowano deficyty w co najmniej trzech z sześciu analizowanych obszarów problemowych (demografia, infrastruktura techniczna, dostępność do usług publicznych, potencjał gospodarczy, problemy popegeerowskie, ubóstwo);
- obszar przejściowy, tj. gminy, które od nie więcej niż trzech kolejnych lat znajdują się poza obszarem podstawowym SSW.

Tabela 13. Występowanie deficytów w obszarach problemowych w gminach województwa zachodniopomorskiego wg kolejności alfabetycznej i liczby deficytów (wyróżniono obszar SSW podstawowy oraz przejściowy).

Lp.	Gmina	Dostępność do usług publicznych	Demografia	Infrastruktura techniczna	Problemy popegeerowskie	Potencjał gospodarczy	Ubóstwo	Liczba deficytów
1	2	3	4	5	6	7	8	9
1.	Brojce (gmina wiejska)	1	1	1	1	1	1	6
2.	Człopa (gmina miejsko-wiejska)	1	1	1	1	1	1	6
3.	Dobra (gmina miejsko-wiejska)	1	1	1	1	1	1	6
4.	Drawno (gmina miejsko-wiejska)	1	1	1	1	1	1	6
5.	Kozielice (gmina wiejska)	1	1	1	1	1	1	6
6.	Krzęcin (gmina wiejska)	1	1	1	1	1	1	6
7.	Radowo Małe (gmina wiejska)	1	1	1	1	1	1	6
8.	Resko (gmina miejsko-wiejska)	1	1	1	1	1	1	6
9.	Świdwin (gmina wiejska)	1	1	1	1	1	1	6
10.	Węgorzyno (gmina miejsko-wiejska)	1	1	1	1	1	1	6
11.	Bierzwnik (gmina wiejska)	1	1	1	0	1	1	5
12.	Brzeżno (gmina wiejska)	1	0	1	1	1	1	5
13.	Cedynia (gmina miejsko-wiejska)	1	0	1	1	1	1	5
14.	Czaplinek (gmina miejsko-wiejska)	1	1	1	1	0	1	5
15.	Grzmiąca (gmina wiejska)	1	1	0	1	1	1	5
16.	Kalisz Pomorski (gmina miejsko-wiejska)	1	0	1	1	1	1	5
17.	Karnice (gmina wiejska)	1	0	1	1	1	1	5
18.	Lipiany (gmina miejsko-wiejska)	1	1	0	1	1	1	5
19.	Łobez (gmina miejsko-wiejska)	1	1	0	1	1	1	5
20.	Marianowo (gmina wiejska)	1	1	1	1	0	1	5
21.	Moryń (gmina miejsko-wiejska)	1	1	1	0	1	1	5
22.	Polanów (gmina miejsko-wiejska)	0	1	1	1	1	1	5
23.	Rąbino (gmina wiejska)	1	1	0	1	1	1	5
24.	Recz (gmina miejsko-wiejska)	1	1	0	1	1	1	5
25.	Stara Dąbrowa (gmina wiejska)	1	0	1	1	1	1	5
26.	Szczecinek (gmina wiejska)	1	0	1	1	1	1	5
27.	Świerżno (gmina wiejska)	1	0	1	1	1	1	5
28.	Tychowo (gmina miejsko-wiejska)	1	1	0	1	1	1	5
29.	Widuchowa (gmina wiejska)	0	1	1	1	1	1	5
30.	Barvice (gmina miejsko-wiejska)	1	0	0	1	1	1	4
31.	Biały Bór (gmina miejsko-wiejska)	0	1	0	1	1	1	4
32.	Bobolice (gmina miejsko-wiejska)	1	1	0	0	1	1	4
33.	Borne Sulinowo (gmina miejsko-wiejska)	1	1	0	1	0	1	4
34.	Chojna (gmina miejsko-wiejska)	1	0	1	1	1	0	4
35.	Dobrzany (gmina miejsko-wiejska)	0	0	1	1	1	1	4
36.	Golczewo (gmina miejsko-wiejska)	1	1	1	0	1	0	4
37.	Malechowo (gmina wiejska)	0	1	1	1	1	0	4

Lp.	Gmina	Dostępność do usług publicznych	Demografia	Infrastruktura techniczna	Problemy poegeerowskie	Potencjał gospodarczy	Ubóstwo	Liczba deficytów
1	2	3	4	5	6	7	8	9
38.	Mirosławiec (gmina miejsko-wiejska)	1	1	1	0	0	1	4
39.	Nowe Warpno (gmina miejsko-wiejska)	1	1	0	0	1	1	4
40.	Płoty (gmina miejsko-wiejska)	1	0	1	0	1	1	4
41.	Połczyn-Zdrój (gmina miejsko-wiejska)	0	1	0	1	1	1	4
42.	Sławoborze (gmina wiejska)	0	1	0	1	1	1	4
43.	Suchań (gmina miejsko-wiejska)	0	0	1	1	1	1	4
44.	Trzcińsko-Zdrój (gmina miejsko-wiejska)	0	1	0	1	1	1	4
45.	Tuczno (gmina miejsko-wiejska)	1	1	0	1	0	1	4
46.	Wałcz (gmina wiejska)	1	0	1	1	1	0	4
47.	Warnice (gmina wiejska)	1	1	1	0	1	0	4
48.	Wierzchowo (gmina wiejska)	1	1	0	1	0	1	4
49.	Wolin (gmina miejsko-wiejska)	0	1	1	1	1	0	4
50.	Złocieniec (gmina miejsko-wiejska)	1	0	0	1	1	1	4
51.	Banie (gmina wiejska)	0	1	1	0	0	1	3
52.	Barlinek (gmina miejsko-wiejska)	0	1	0	1	0	1	3
53.	Białogard (gmina wiejska)	1	0	0	1	1	0	3
54.	Darłowo (gmina wiejska)	1	0	1	0	1	0	3
55.	Dolice (gmina wiejska)	1	0	0	1	1	0	3
56.	Drawsko Pomorskie (gmina miejsko-wiejska)	0	1	0	1	0	1	3
57.	Gryfice (gmina miejsko-wiejska)	0	0	1	1	0	1	3
58.	Ińsko (gmina miejsko-wiejska)	0	1	1	1	0	0	3
59.	Kamień Pomorski (gmina miejsko-wiejska)	0	1	0	1	1	0	3
60.	Karlino (gmina miejsko-wiejska)	0	0	0	1	1	1	3
61.	Nowogródek Pomorski (gmina wiejska)	1	0	1	0	1	0	3
62.	Przelewice (gmina wiejska)	1	0	0	1	1	0	3
63.	Sławno (gmina miejska)	0	1	0	0	1	1	3
64.	Sławno (gmina wiejska)	1	0	1	0	1	0	3
65.	Stare Czarnowo (gmina wiejska)	0	1	1	0	0	1	3
66.	Białogard (gmina miejska)	0	1	0	0	0	1	2
67.	Bielice (gmina wiejska)	1	0	1	0	0	0	2
68.	Boleszkowice (gmina wiejska)	1	0	1	0	0	0	2
69.	Choszczno (gmina miejsko-wiejska)	0	0	0	1	0	1	2
70.	Darłowo (gmina miejska)	0	1	0	0	0	1	2
71.	Dziwnów (gmina miejsko-wiejska)	0	0	1	0	1	0	2
72.	Maszewo (gmina miejsko-wiejska)	1	0	1	0	0	0	2
73.	Myślibórz (gmina miejsko-wiejska)	0	1	1	0	0	0	2
74.	Nowogard (gmina miejsko-wiejska)	0	0	1	1	0	0	2
75.	Pełczyce (gmina miejsko-wiejska)	1	0	0	0	1	0	2
76.	Postomino (gmina wiejska)	0	0	1	1	0	0	2
77.	Przybiernów (gmina wiejska)	1	0	1	0	0	0	2



Lp.	Gmina	Dostępność do usług publicznych	Demografia	Infrastruktura techniczna	Problemy popegeerowskie	Potencjał gospodarczy	Ubóstwo	Liczba deficytów
1	2	3	4	5	6	7	8	9
78.	Pyrzyce (gmina miejsko-wiejska)	0	1	1	0	0	0	2
79.	Rymań (gmina wiejska)	1	0	1	0	0	0	2
80.	Stargard (gmina wiejska)	1	0	1	0	0	0	2
81.	Szczecinek (gmina miejska)	0	1	0	0	0	1	2
82.	Świdwin (gmina miejska)	0	1	0	0	0	1	2
83.	Będzino (gmina wiejska)	0	0	1	0	0	0	1
84.	Biesiekierz (gmina wiejska)	0	0	0	1	0	0	1
85.	Chociwel (gmina miejsko-wiejska)	0	0	1	0	0	0	1
86.	Dygowo (gmina wiejska)	0	1	0	0	0	0	1
87.	Gościno (gmina miejsko-wiejska)	1	0	0	0	0	0	1
88.	Kobylanka (gmina wiejska)	0	0	1	0	0	0	1
89.	Koszalin (gmina miejska)	0	1	0	0	0	0	1
90.	Manowo (gmina wiejska)	0	0	1	0	0	0	1
91.	Mielno (gmina miejsko-wiejska)*	0	1	0	0	0	0	1
92.	Mieszkowice (gmina miejsko-wiejska)	0	0	0	0	1	0	1
93.	Międzydroje (gmina miejsko-wiejska)	0	1	0	0	0	0	1
94.	Osina (gmina wiejska)	1	0	0	0	0	0	1
95.	Sianów (gmina miejsko-wiejska)	0	0	1	0	0	0	1
96.	Szczecin (gmina miejska)	0	1	0	0	0	0	1
97.	Świeszyno (gmina wiejska)	0	0	0	1	0	0	1
98.	Świnoujście (gmina miejska)	0	1	0	0	0	0	1
99.	Trzebiatów (gmina miejsko-wiejska)	1	0	0	0	0	0	1
100.	Wałcz (gmina miejska)	0	1	0	0	0	0	1
101.	Dębno (gmina miejsko-wiejska)	0	0	0	0	0	0	0
102.	Dobra (Szczecińska) (gmina wiejska)	0	0	0	0	0	0	0
103.	Goleniów (gmina miejsko-wiejska)	0	0	0	0	0	0	0
104.	Gryfino (gmina miejsko-wiejska)	0	0	0	0	0	0	0
105.	Kołbaskowo (gmina wiejska)	0	0	0	0	0	0	0
106.	Kołobrzeg (gmina miejska)	0	0	0	0	0	0	0
107.	Kołobrzeg (gmina wiejska)	0	0	0	0	0	0	0
108.	Police (gmina miejsko-wiejska)	0	0	0	0	0	0	0
109.	Rewal (gmina wiejska)	0	0	0	0	0	0	0
110.	Siemyśl (gmina wiejska)	0	0	0	0	0	0	0
111.	Stargard (gmina miejska)	0	0	0	0	0	0	0
112.	Stepnica (gmina miejsko-wiejska)	0	0	0	0	0	0	0
113.	Ustronie Morskie (gmina wiejska)	0	0	0	0	0	0	0

Źródło: Opracowanie własne, UMWZ.

Zgodnie z dokonaną aktualizacją w odniesieniu do roku 2020, SSW w ramach strefy przejściowej objęte są gminy pozostające:

- pierwszy rok w strefie przejściowej: Darłowo (gmina miejska), Postomino,
- pozostające drugi rok w strefie przejściowej: Boleszkowice, Chociwel, Choszczno, Pełczyce, Mieszkowice,
- trzeci rok w strefie przejściowej: Gościno oraz Szczecinek (gmina miejska).

Trwałą poprawę sytuacji społeczno-gospodarczej odnotowano w gminach Bielice, Przybiernów, – gminy objęte przez trzy lata (2018, 2019 i 2020) przejściową SSW obecnie znajdują się poza SSW. Gmina Postomino po raz pierwszy odnotowała poprawę i weszły do obszaru przejściowego. Gmina miejska Darłowo po trzech latach w SSW odnotowała poprawę i wróciła do obszaru przejściowego.

Gmina Mirosławiec po roku w strefie przejściowej wróciła do obszaru podstawowego SSW.

Gminy Nowe Warpno po dwóch latach w strefie przejściowej wróciła do obszaru podstawowego SSW.

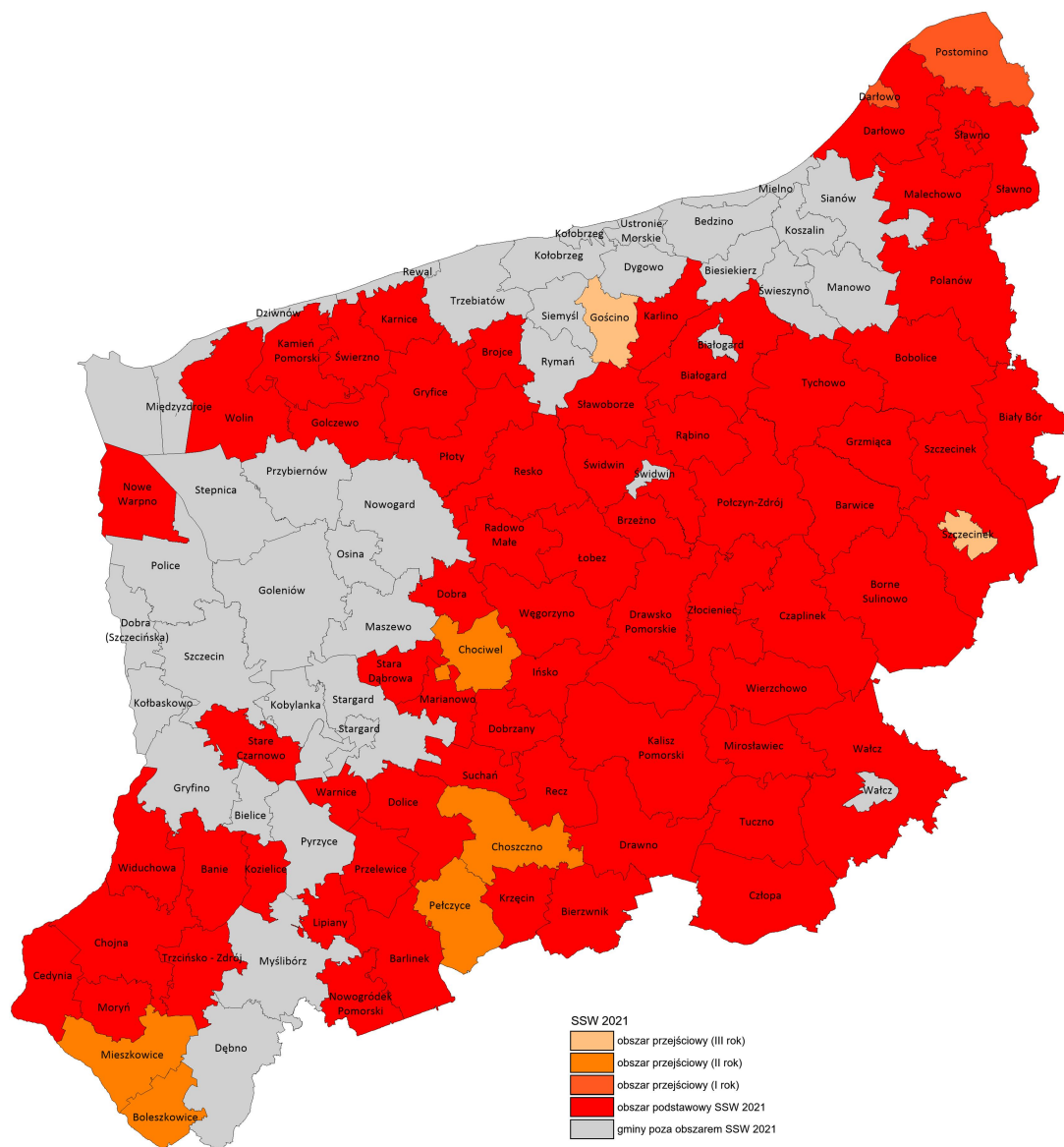
Po raz pierwszy SSW została objęta gmina Barlinek, Stare Czarnowo, Sławno (gmina miejska).

Tabela 14. Gminy należące do SSW – obszar przejściowy SSW

Lp.	Gmina	Liczba deficytów SSW 2015	Liczba deficytów SSW 2016	Liczba deficytów SSW 2017	Liczba deficytów SSW 2018	Liczba deficytów SSW 2019	Liczba deficytów SSW 2020	Liczba deficytów SSW 2021
1	2		3	4	5	6	7	8
1 rok								
1.	Darłowo (gmina miejska)	2	2	2	3	3	3	2
2.	Postomino (gmina wiejska)	3	3	3	3	3	4	2
2 rok								
3.	Boleszkowice (gmina wiejska)	2	4	2	2	3	2	2
4.	Chociwel (gmina miejsko-wiejska)	4	3	3	4	3	1	1
5.	Choszczno (gmina miejsko-wiejska)	3	2	3	3	3	2	2
6.	Mieszkowice (gmina miejsko-wiejska)	3	2	1	2	3	1	1
7.	Pełczyce (gmina miejsko-wiejska)	4	3	3	4	3	2	2
3 rok								
8.	Gościno (gmina miejsko-wiejska)	2	2	2	3	1	2	1
9.	Szczecinek (gmina miejska)	3	2	3	3	2	2	2

Źródło: Opracowanie własne, UMWZ.

Mapa 16. Specjalna Strefa Włączenia 2021 (obszar podstawowy i obszar przejściowy)



Źródło: Opracowanie własne na podstawie danych BDL GUS; pakiet MapInfo.

#### 4. Kierunki interwencji na obszarze Specjalnej Strefy Włączenia

Zgodnie ze znowelizowaną Strategią Rozwoju Województwa do roku 2030 oraz Planem Zagospodarowania Przestrzennego Województwa Zachodniopomorskiego Specjalna Strefa Włączenia uznana została za obszar strategicznej interwencji regionu. Jednocześnie zasięg Strefy praktycznie pokrywa się z delimitacją wyznaczonych w Krajowej Strategii Rozwoju Regionalnego obszarów strategicznej interwencji państwa dotyczących miast tracących funkcje społeczno-gospodarcze oraz gmin zagrożonych trwałą marginalizacją. Wskazanie SSW jako obszaru strategicznej interwencji oznacza zobowiązanie władz regionu do kontynuowania działań mających na celu osiągnięcie strategicznych wyzwań dotyczących m.in. zapewnienia wszystkim jego mieszkańcom równości w dostępie do możliwości rozwoju oraz wysokiej jakości życia. Realizacja tego celu związanego z zaspokajaniem potrzeb wspólnoty samorządowej oraz równości terytorialnej w dostępie do usług publicznych uwarunkowana jest uruchomieniem lokalnych potencjałów rozwojowych oraz stworzeniem możliwości ich efektywnego wykorzystania przez samorząd lokalny.

Zdiagnozowane uwarunkowania rozwojowe występujące w Specjalnej Strefie Włączenia wskazują na ciągle występujące: niską dostępność do podstawowych usług publicznych, niską atrakcyjność inwestycyjną wynikającą ze zdekaptalizowanej infrastruktury, słabość lokalnych gospodarek i rynku pracy, wymagający wzmocnienia potencjał społeczny i ludzki. Istotnym negatywnym uwarunkowaniem rozwojowym jest również zewnętrzna i wewnętrzna dostępność transportowa. Przewyciężenie wskazanych barier rozwojowych wymaga kontynuacji wsparcia działań ukierunkowanych na rzecz poprawę spójności i integralności społecznej oraz terytorialnej, poprawę dostępności i budowę powiązań funkcjonalnych obszarów wiejskich z lokalnymi miejskimi ośrodkami wzrostu.

Ukierunkowanie wsparcia z przyszłego Regionalnego Programu Operacyjnego na lata 2021-2027 na realizację Programu Interwencyjnego dla Specjalnej Strefy Włączenia (800 mln euro) na obszarze Województwa Zachodniopomorskiego skupiać się będzie na realizacji następujących celów:

- **Aktywizacja społeczna i zawodowa mieszkańców SSW,**
- **Rozwój potencjału gospodarczego SSW,**
- **Polepszenie dostępności do usług publicznych i wzmocnienie działań dot. neutralności klimatycznej SSW.**

Zakłada się realizację przedsięwzięć obejmujących m.in.:

- instrument pozwalający na pozyskanie przez przedsiębiorstwa oraz miasta średnie wiedzy i umiejętności z zakresu projektowania instrumentów na rzecz zwiększenia konkurencyjności MŚP (wsparcie doradcze), a następnie wdrożenie stosownych instrumentów; przygotowanie nowoczesnej i przystępnej cenowo infrastruktury biznesowej z przeznaczeniem na wynajem dla MŚP; wsparcie na rzecz MŚP działających w branży turystycznej (pomoc w dostosowaniu do zmienionych warunków prowadzenia i odbudowie działalności po pandemii COVID-19); kompleksowy pakiet działań na rzecz rozwoju przedsiębiorczości (wsparcie JST w celu stymulowania lokalnej przedsiębiorczości oraz bezpośrednie wsparcie przedsiębiorstw),
- przebudowę istniejących systemów ciepłowniczych i wymianę lub modernizację źródła ciepła oraz budowę nowych odcinków sieci ciepłej wraz z przyłączami i węzłami ciepłowniczymi,
- działania na rzecz odporności miast na zagrożenia związane ze zmianami klimatu, w tym udostępnianie zachowującej funkcje przyrodnicze wysokiej jakości przestrzeni publicznej (zielone miejsca trzećie),
- wsparcie zrównoważonej mobilności miejskiej w miejskich obszarach funkcjonalnych, budowę i przebudowę dróg wojewódzkich, w tym budowę obwodnic; wsparcie autobusowych przewozów subregionalnych,
- powstawanie/ adaptację infrastruktury na rzecz centrów usług biznesowych,
- powstawanie atrakcyjnych „miejsc trzećie” (poza domem i pracą), pozwalających na kształtowanie postaw sprzyjających kooperacji, komunikacji, kreatywności, powstawaniu oddolnych inicjatyw, integracji społecznej,
- inwestycje infrastrukturalne o kluczowym znaczeniu dla jakości życia mieszkańców, wynikające ze strategii rozwoju lokalnego oraz strategii rozwoju ponadlokalnego, tworzonych z udziałem mieszkańców; inwestycje w obiekty/ miejsca tworzące turystyczne szlaki tematyczne (obiekty/

miejsca odwołujące się do walorów historycznych, kulturowych, przyrodniczych), w szczególności położone w oddaleniu od dużych ośrodków miejskich i na granicach z innymi województwami.

## **5. Monitorowanie i okresowa ocena adekwatności SSW**

---

Dane źródłowe, gromadzone w bazie danych regionalnych eRegion, bazie danych lokalnych GUS (BDL GUS), raportach, i innych równoważnych bazach zbierane są corocznie<sup>13</sup> i poddawane procesowi monitorowania według tej samej, opisanej wyżej, metodologii. Na tej podstawie weryfikowana jest zasadność aktualizacji obszaru Specjalnej Strefy Włączenia, jak również przeprowadzana weryfikacja zasadności zmiany listy postulowanych kierunków interwencji.

---

<sup>13</sup> Po opublikowaniu danych w BDL GUS.

## Spis Map

Mapa 1. Typy obszarów zagrożonych trwałą marginalizacją, na których trwale występuje kumulacja problemów .....	4
Mapa 2. Porównanie obszarów problemowych OSI i SSW 2021 .....	6
Mapa 3. Stopa bezrobocia rejestrowanego, stan w końcu grudnia 2020 r. ....	9
Mapa 4. Zmiana stopy bezrobocia rejestrowanego, grudzień 2020 r. do grudnia 2019 r. ....	9
Mapa 5. Wzrost PKB w Polsce i poszczególnych województwach, okres 2000-2019, ranking wg wielkości wzrostu .....	12
Mapa 6. Wskaźnik międzygałęziowej dostępności transportowej (syntetyczny) – wartość w 2017 r. ....	14
Mapa 7. Udział uspołecznionych gospodarstw rolnych w użytkowaniu ziemi rolniczej w 1985 r. (w %) ..	16
Mapa 8. Udział ludności rolniczej w PGR wśród ludności rolniczej w gospodarstwach indywidualnych. ....	16
Mapa 9. Liczba sprzedanych mieszkań z zasobów PPGR na 10 tys. ludności ogółem w gminach.....	18
Mapa 10. Syntetyczny miernik rozwoju demograficznego .....	22
Mapa 11. Syntetyczny miernik rozwoju infrastruktury technicznej .....	23
Mapa 12. Syntetyczny miernik dostępności do usług publicznych .....	24
Mapa 13. Syntetyczny miernik potencjału gospodarczego .....	26
Mapa 14. Klasyfikacja gmin ze względu na stopień obciążenia problemowymi miejscowościami popegeerowskimi w 2017 r. ....	28
Mapa 15. Syntetyczny miernik ubóstwa .....	29
Mapa 16. Specjalna Strefa Włączenia 2021 (obszar podstawowy i obszar przejściowy) .....	35

## Spis Tabel

Tabela 1. Stopa bezrobocia rejestrowanego [%], Polska i województwa, 2004-2019.....	7
Tabela 2. Pozycja według stopy bezrobocia rejestrowanego, Polska i województwa, 2004-2019 .....	8
Tabela 3. Stopa bezrobocia rejestrowanego [%], powiaty woj. Zachodniopomorskiego, 2004-2019 .....	8
Tabela 4. Współczynnik aktywności zawodowej (%).....	10
Tabela 5. PKB na 1 mieszkańca, Polska = 100 [%] oraz pozycja wśród regionów, 2000-2009.....	10
Tabela 6. PKB na 1 mieszkańca, Polska = 100 [%] oraz pozycja wśród regionów, 2010-2019.....	11
Tabela 7. Dynamika wzrostu PKB na 1 mieszkańca, rok poprzedni=100, pozycja wśród regionów, 2000-2009 .....	11
Tabela 8. Dynamika wzrostu PKB na 1 mieszkańca, rok poprzedni=100, pozycja wśród regionów, 2010-2019 .....	12
Tabela 9. Wzrost PKB w Polsce i poszczególnych województwach, okres 2000-2009, ranking wg wielkości wzrostu .....	13
Tabela 10. Wzrost PKB w Polsce i poszczególnych województwach, okres 2010-2019, ranking wg wielkości wzrostu .....	13
Tabela 11. Drogi krajowe o nawierzchni twardej w km na 100 km <sup>2</sup> w 2019 r. ....	15
Tabela 12. Subnarodowy Wskaźnik Rozwoju Społecznego (SHDI) - województwa. ....	19

Tabela 13. Występowanie deficytów w obszarach problemowych w gminach województwa zachodniopomorskiego wg kolejności alfabetycznej i liczby deficytów (wyróżniono obszar SSW podstawowy oraz przejściowy). .....	31
Tabela 14. Gminy należące do SSW – obszar przejściowy SSW .....	34